

РАГ Берковица

# ИЗПЪЛНИТЕЛНА АГЕНЦИЯ ПО ГОРИТЕ

## РЕГИОНАЛНА ДИРЕКЦИЯ ПО ГОРИТЕ БЕРКОВИЦА

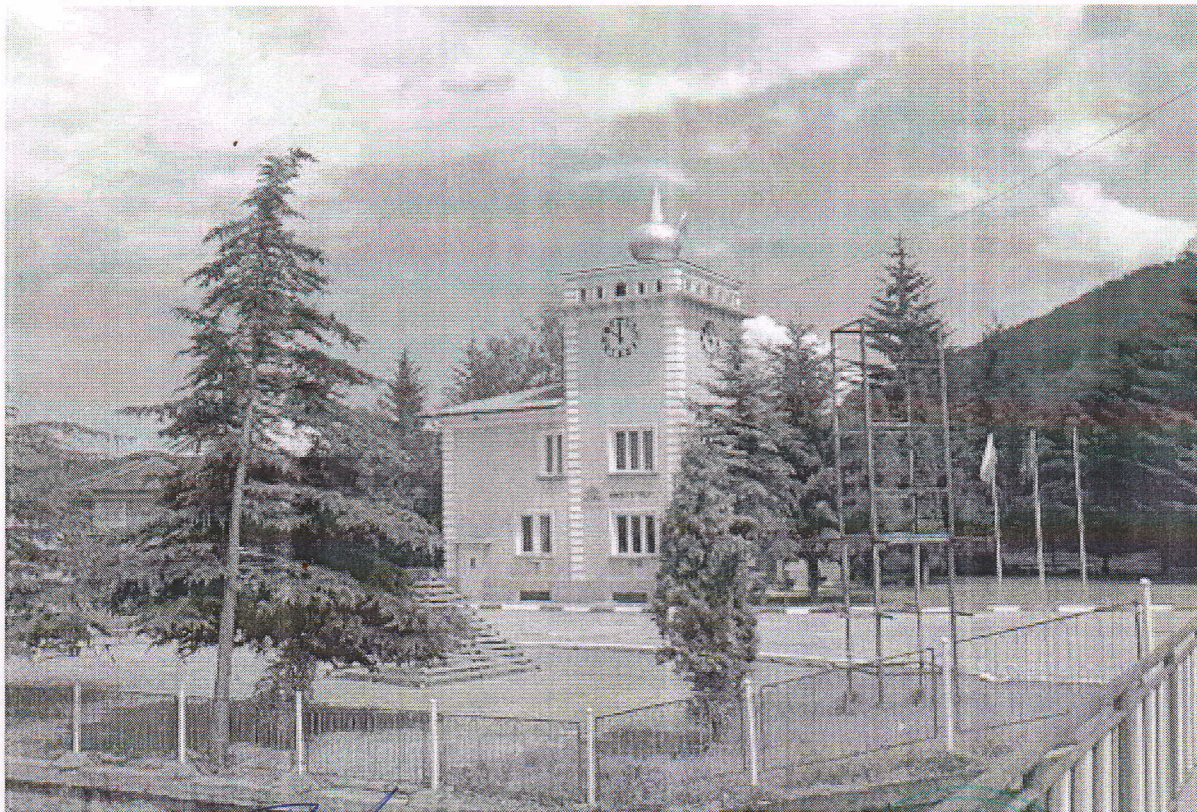
СЕВЕРОЗАПАДНО ДЪРЖАВНО ПРЕПРИЯТИЕ ГР. ВРАЦА  
ТП ДЪРЖАВНО ГОРСКО СТОПАНСТВО „ГОВЕЖДА“  
община Георги Дамяново, област Монтана



УТВЪРЖАВАМ:  
/инж. Тодн Кръстев/

### ЗАДАНИЕ

за извършване на инвентаризация на горските територии, за изработване на горскостопанска карта, на план за ловностопанските дейности и на план за дейностите по опазване на горските територии от пожари, и за изработване на горскостопански план за горските територии – държавна собственост, в района на дейност на ТП Държавно горско стопанство „Говежда“, община Георги Дамяново, област Монтана



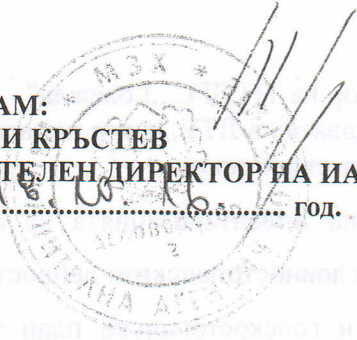
Изработил:  
/ доц. д-р Илко Добричов /  
юни 2016 год.

Директор:  
/ инж. Милко Благоев /



Handwritten signature in blue ink at the bottom of the page.

ОДОБРЯВАМ:  
ИНЖ. ТОНИ КРЪСТЕВ  
ИЗПЪЛНИТЕЛЕН ДИРЕКТОР НА ИАГ  
София, ..... год.



## ПРОТОКОЛ

от заседание на експертен съвет при Изпълнителна агенция по горите

Днес, 26.09.2016 год., в изпълнение на заповед № 1020 / 08.09.16 год. на изпълнителния директор на Изпълнителна агенция по горите, се проведе заседание на експертния съвет със задача да приеме заданията за извършване на инвентаризацията на горските територии и изработване на горскостопанска карта, план за ловностопанските дейности, план дейностите по опазване на горските територии от пожари и горскостопански план за държавните горски територии на ТП „Държавно горско стопанство Говежда“, ТП „Държавно горско стопанство Алабак“, гр. Велинград“, ТП „Държавно горско стопанство Родопи“ и ТП „Държавно ловно стопанство Борово“, м. Вълча поляна.

Заседанието се проведе под председателството на д-р инж. Ценко Ценов – директор на дирекция „Гори и лесовъдски дейности“ и с участието на:

инж. Румен Янкулов	- директор на дирекция „ЛС“
инж. Димитър Баталов	- директор на дирекция „ОГ“
инж. Спас Тодоров	- началник на отдел в МЗХ
инж. Илия Ангелов	- началник на отдел „ИГП“
инж. Димитър Бърдаров	- началник на отдел „ВСПЗГ“
инж. Росен Райчев	- началник на отдел „НГКЛД“
инж. Любен Желев	- главен експерт в отдел „ИГП“
инж. Димитър Витев	- главен експерт в отдел „НГКЛД“
инж. Емил Ракъджиев	- главен експерт в отдел „ВСПЗГ“
инж. Деян Стойнев	- главен експерт в отдел „ВСПЗГ“
инж. Мартин Тодоров	- главен експерт в отдел „ИГП“
инж. Антоанета Танева	- главен експерт в отдел „ИГП“
доц. Явор Порязов	- преподавател в ЛТУ

В заседанието взеха участие още:

инж. Юри Караасенов	- експерт в ЮЦДП Смолян
инж. Петър Петров	- н-к на отдел в СЗДП Враца
инж. Юрий Флоров	- зам.-директор на РДГ Берковица

инж. Милко Благоев - директор на ТП ДГС „Говежда”  
доц. Илко Добричов - преподавател в ЛТУ, автор на задание  
След станалите разисквания експертният съвет реши:

I. Приема заданието за извършване на инвентаризацията на горските територии и изработване на горскостопанска карта, план за ловностопанските дейности, план дейностите по опазване на горските територии от пожари и горскостопански план за държавните горски територии в района на дейност на ТП „Държавно горско стопанство Говежда”, без т. 5 и 13 от протокола на комисия, назначена със заповед № РД 13-63 / 20.07.16 год. на директора на Северозападно държавно предприятие ДП гр. Враца и със следните допълнения:

1. При установяване на значителни повреди по иглолистните културите, същите да се стопанисват при турнуси на сеч, съобразно Указанията за стопанисване на иглолистните култури извън естествения им район на разпространение и решенията на националното съвещание „Перспективи и насоки за стопанисване на изкуствено създадените иглолистни гори“, проведено на 28 и 29.01.16 год. в района на гр. Кюстендил.

2. Турнусът на сеч в Дъбовия средно и нискобонитетен стопански клас да е 80 год. за високобонитетните насаждения и 60 год. за средно и нискобонитетните.

3. При изработването на горскостопанския план да се определят насоките на стопанисване на различните насаждения, а предложението за възможните възобновителни сечи да се отразява от автора на плана в теренното таксационно описание.

4. В уводната част на заданието да се посочи удостоверението за упражняване на лесовъдска практика на автора на заданието.

5. Да отпаднат текстовете, задължаващи ТП „Държавно горско стопанство Говежда” да предостави информация на изпълнителя, свързани с кадастъра на водните течения, както и с държавната и общинска пътната инфраструктура. Вместо това да се запише следния текст: „Възложителят ще уведоми общинската администрация, Общинската служба по земеделие, Служба по геодезия кадастър и картография гр. Монтана, Регионална инспекция по околна среда и водите гр. Монтана, Областна дирекция „Земеделие” гр. Монтана, Басейнова дирекция „Дунавски район” гр. Плевен, съответните „ВиК” дружества, Агенция „Пътна инфраструктура” и други, да предоставят заповеди, карти и кадастрални регистри, цифрови модели и друга информация, имаща отношение към инвентаризацията, изработването на горскостопанските карти, горскостопанския план, плана за ловностопанските дейности и плана за дейностите по опазването на горските територии от пожари”.

4. Да отпадне текста на стр. 5 „Горските територии със защитни и специални функции са категоризирани въз основа на Закона за защитените територии, Закона за биологичното

II. Отлага приемането на заданията за извършване на инвентаризацията на горските територии и изработване на горскостопанска карта, план за ловностопанските дейности, план дейностите по опазване на горските територии от пожари и горскостопански план за държавните горски територии на ТП „Държавно горско стопанство Алабак”, гр. Велинград”, ТП „Държавно горско стопанство Родопи” и ТП „Държавно ловно стопанство Борово”, м. Вълча поляна за следващ експертен съвет.

ПРЕДСЕДАТЕЛ: .....

/ д-р инж. Ценко Ценов /

Членове:

инж. Румен Янкулов	.....
инж. Димитър Баталов	.....
инж. Спас Тодоров	.....
инж. Илия Ангелов	.....
инж. Димитър Бърдаров	.....
инж. Росен Райчев	.....
инж. Любен Желев	.....
инж. Димитър Витев	.....
инж. Емил Ракъджиев	.....
инж. Деян Стойнев	.....
инж. Мартин Тодоров	.....
инж. Антоанета Танева	.....
доц. Явор Порязов	.....



# МИНИСТЕРСТВО НА ЗЕМЕДЕЛИЕТО И ХРАНИТЕ

## ИЗПЪЛНИТЕЛНА АГЕНЦИЯ ПО ГОРИТЕ

София, бул. „Христо Ботев” №55, тел. централа 985 11, факс 981 37 36

### З А П О В Е Д

№ 1020 / 08-09-16

На основание чл. 157, ал. 1 от Закона за горите, във връзка с чл. 13, ал. 4 от Наредба № 18 / 07.10.15 год. за инвентаризация и планиране в горските територии ( ДВ бр.82 от 2015 год. ), чл. 5, ал. 1 от Устройствения правилник на Изпълнителна агенция по горите, и във връзка с правилника за условията и реда за провеждане на заседанията на експертните съвети към Изпълнителна агенция по горите,

### Н А Р Е Ж Д А М:

#### I. Назначавам експертен съвет в състав:

Председател – д-р инж. Ценко Ценов – директор на дирекция „Гори и лесовъдски дейности” при Изпълнителна агенция по горите,

Заместник – председател – инж. Румен Янкулов - директор на дирекция „Ловно стопанство” при Изпълнителна агенция по горите и

#### Членове:

- |  |   |
|--|---|
| 1. инж. Димитър Баталов  | – директор на дирекция „Опазване на горите” |
| 2. инж. Илия Ангелов   | – началник отдел „ИГП”                      |
| 3. инж. Димитър Бърдаров   | – началник отдел „ВСПЗГ”                    |
| 4. инж. Росен Райчев   | – началник отдел „НГКДГ”                    |
| 5. инж. Любен Желев  | – главен експерт в отдел „ИГП”              |
| 6. инж. Емил Ракъджиев   | – главен експерт в отдел „ВСПЗГ”            |
| 7. инж. Стефан Балов   | – главен експерт в отдел „ВСПЗГ”            |
| 8. инж. Руслан Михайлов  | – главен експерт в отдел „НГКДГ”            |
| 9. инж. Мартин Тодоров   | – главен експерт в отдел „ИГП”              |
| 10. проф. Кирил Богданов   | – ЛТУ София                                 |
| 11. доц. Явор Порязов  | – ЛТУ София                                 |
| 12. проф. Христо Цаков   | – Институт за гората при БАН                |
| 13. Представител на дирекция „Поземлени отношения и комасация” при МЗХ                             |   |
| 14. Представител на дирекция „Развитие на горския сектор” при МЗХ                                  |   |
| 15. Представител на Българския ловно-рибарски съюз   |   |
| 16. Представител на Национално ловно-рибарско сдружение – Съюз на ловците и риболовците в България |   |
| 17. Представител на Министерство на околната среда и водите  |   |
| 18. Представител на Министерство на регионалното развитие и благоустройството                      |   |
| 19. Представител на Агенцията по геодезия, картография и кадастър                                  |   |
| 20. Представител на Главна дирекция „Пожарна безопасност и защита на населението”                  |   |

II. Експертният съвет да разгледа заданията за инвентаризация на горските територии, изработване на горскостопанска карта, план за ловностопанските дейности, план за дейностите по опазването на горските територии от пожари и горскостопански план за държавните горски територии, в района на дейност на ТП „Държавно горско стопанство Говежда”, ТП „Държавно ловно стопанство Родопи”, ТП „Държавно ловно стопанство Борово” и ТП „Държавно ловно стопанство Алабак”.

III. В заседанието да вземат участие: представители на Южноцентрално държавно предприятие гр. Смолян и Северозападно държавно предприятие гр. Враца, представители на Регионална дирекция по горите Берковица и Регионална дирекция по горите Пазарджик, и директорите на ТП „Държавно горско стопанство Говежда“, ТП „Държавно ловно стопанство Родопи“, ТП „Държавно ловно стопанство Борово“ и ТП „Държавно ловно стопанство Алабак“.

IV. Експертният съвет да се проведе на 26.09.16 год. от 13,30 ч. в заседателната зала на Изпълнителна агенция по горите – бул. „Хр. Ботев“ № 55, етаж 5, зала 500.

V. Възложителите на заданията да представят необходимите материали за експертния съвет в 7 (седем) дневен срок преди датата на провеждането му.

VI. Председателят на експертния съвет при необходимост може да привлече и други специалисти за членове на съвета.

VII. Материалите за експертния съвет се намират в стая 529 на Изпълнителна агенция по горите – бул. „Хр. Ботев“ № 55, ет. 5 и могат да се ползват от членовете на съвета всеки работен ден от 9,00 до 17,30 часа.

VIII. Срокът за представяне на мнения, становища и предложения по материалите е 2 (два) дни преди датата определена по т. IV.

IX. За решенията на експертния съвет да се състави протокол, който в 10 (десет) дневен срок от провеждане на заседанието да ми се представи за утвърждаване.

X. Заповедта да се връчи на лицата по т. I и т. III за сведение и изпълнение.

XI. Контрол по изпълнението на настоящата заповед възлагам на главния секретар на Изпълнителна агенция по горите.

**ИНЖ. ТОНИ КРЪСТЕВ**  
**ИЗПЪЛНИТЕЛЕН ДИРЕКТОР**



иа/игп/глд



## ПРОТОКОЛ

Днес, 29.07.2016 г. на основание чл. 172, ал. 1, т. 9 от ЗГ, във връзка с чл. 172, ал. 3 от ЗГ и чл. 63, ал. 8 от Наредба № 18/07.10.2015 г. за инвентаризация и планиране в горските територии и в изпълнение на Заповед № РД 13 – 63/20.07.2016г. на директора на „Северозападно държавно предприятие“ ДП, гр. Враца, комисия в състав:

**Председател:** инж. Димитър Шишков - зам. директор на СЗДП

**Членове:** 1. инж. Петър Петров – началник отдел в СЗДП

2. инж. Александър Александров – експерт „Ловна дейност“ в СЗДП

3. инж. Кристина Комитска- експерт „Стопанска дейност“ в СЗДП

4. инж. Милко Благоев - директор на ДГС Говежда

5. инж. Атанас Златков - главен експерт в РДГ Берковица

6. инж. Маргаритка Новкова - главен експерт в РДГ Берковица

в присъствието на доц. д-р Илко Добричов и доц. Явор Порязов, разгледа представеното задание за инвентаризация на горските територии и изработване на горскостопански карти, план за ловностопанските дейности и план за дейностите по опазването на горските територии от пожари, както и горскостопански план за държавните горски територии за ТП „Държавно горско стопанство Говежда“, след станалите разисквания комисията

## РЕШИ:

1. Приема заданието за ТП ДГС Говежда със следните допълнения:
  - 1.1. Землището на с. Горно Церовене да отпадне от заданието, като площта му се извади и от ловностопанската площ, тъй като същото попада в обхвата на ДГС Монтана.
  - 1.2. Да се коригира подотдел 897 „Б“ в т. 4.9. „Пробни площи“.
  - 1.3. Да се обособят два горскостопански участъка.
  - 1.4. Да отпадне Условен Бялмуров средно и нискобинетен стопански клас.
  - 1.5. Да се добави в т.4.1 от заданието за изработване на ГСП - Условен стопански клас Иглолистни култури извън района на разпространение.
  - 1.6. Да се опишат коректно предоставените ловностопански райони в обхвата на ДГС Говежда.
  - 1.7. Да бъде изработена карта по видове собственост с нанесени контурите и номерата на всички имоти недържавна собственост. Същата да бъде представена и в PDF формат.
  - 1.8. Да се цитират заповеди № РД 49 – 172 от 04.05.2011 г. и № РД 49 – 420 от 08.11.2011 г. за учредяване на вещни права и сервитути.
  - 1.9. Към т.4.1 „Измерване и картирана на Заданието за инвентаризация да се добави текста „ При констатиране на грешки и несъответствия същите да се посочат в списък по имоти и землища и да се предприеме процедура за отстраняването им по реда на ЗКИР“.
  - 1.10. Да отпадне първи абзац на стр. 12 от заданието.
  - 1.11. Текста на стр. 13, т. 4.4 - „да се извърши новоопределяне на типовете горски

месторастения“ да се замени с „да се извърши актуализиране на типовете горски месторастения“.

1.12. В „срокове за извършване“ текста „представяне на материалите на инвеститора с всички приложения - в тридесетдневен срок от получаването на протокола от експертния съвет при ИАГ .....“ да се замени с „представяне на материалите на инвеститора с всички приложения - в тридесетдневен срок от утвърждаването на протокола от експертния съвет при ИАГ .....“.

1.13. На стр. 28 текста „Да се предвиди полигон за обучение на ловни кучета“, да отпадне.

1.14. Ловностопанският план да се изработи в четири екземпляра.

Настоящият протокол беше изготвен в пет еднообразни екземпляра, по един за СЗДП, ДГС Говежда, РДГ Берковица, ИАГ и автора на заданието.

Комисия:

Председател.....

/ инж. Димитър Шишков /

2.....

/ инж. Александър Александров /

4.....

/ инж. Милко Благоев /

6.....

/ инж. Маргаритка Новкова /

1.....

/ инж. Петър Петров /

3.....

/ инж. Кристина Комитска /

5.....

/ инж. Атанас Златков /

Присъствал:

1.....

/ доц. д-р Илко Добричов /

2.....

/ доц. Явор Порязов /

<b>СЪДЪРЖАНИЕ</b>	<b>стр.</b>
<b>У В О Д</b>	1
<b>Глава първа</b>	2
<b>ИНВЕНТАРИЗАЦИЯ НА ГОРСКИТЕ ТЕРИТОРИИ</b>	2
<b>В РАЙОНА НА ДЕЙНОСТ НА ГОРСКОТО СТОПАНСТВО</b>	
<b>1. Площ на горските територии</b>	2
<b>2. Характеристика на площта за инвентаризация</b>	4
<b>3. Защитни и специални горски територии</b>	5
3.1. Защитни горски територии за защита на водите	5
3.2. Защитни горски територии за защита на почвите	6
3.3. Защитни горски територии за защитите на сградите и обектите на техническата инфраструктура	6
3.4. Защитни горски територии от горната граница на гората	7
3.5. Клекови насаждения	7
3.6. Специални горски територии в защитени територии	7
3.7. Специални горски територии, включени в Защитени зони, определени съгласно чл. 3, ал. 1, т. 1 от Закона за биологичното разнообразие	7
3.8. Специални горски територии по чл. 5, ал. 3, т. 2 от Закона за горите	9
3.9. Специални горски територии с рекреационно значение	9
3.10. Горски територии с висока консервационна стойност	9
<b>4. ТЕРЕННИ ПРОУЧВАНИЯ</b>	12
4.1. Измерване и картиране	12
4.2. Установяване на природните условия	13
4.2.1 Физико - географска характеристика	13
4.2.2 Проучване на климата	14
4.3. Почвени проучвания	14
4.4. Типологични проучвания	14
4.5. Проучване на растителността	15
4.6. Проучвания за здравословното състояние на насажденията	15
4.7. Разделяне горската площ на отдели	15
4.8. Таксиране на площите	15
4.9. Пробни площи	14
4.10. Разделяне на стопанството на участъци	17
4.11. Стопански класове	17
4.12. Видове гори	20
<b>5. Документи, изработвани в резултат от извършената инвентаризация на горските територии</b>	23

<b>6. Срокове за извършване</b>	24
<b>Глава втора</b>	24
<b>ПЛАН ЗА ЛОВНОСТОПАНСКИТЕ ДЕЙНОСТИ</b>	24
<b>1. Обща част</b>	24
<b>2. Досегашно стопанисване</b>	26
<b>3. Природни условия</b>	26
<b>4. Фауна</b>	27
<b>5. Проектна част</b>	27
5.1. Основни насоки на планирането, главни и съпътстващи видове дивеч	27
5.2. Проектиране на ловностопанските дейности	28
<b>6. Изработване на плана</b>	29
<b>7. Съдържание на плана за ловностопанските дейности</b>	30
<b>8. Срокове за планиране</b>	30
<b>Глава трета</b>	30
<b>ПЛАН ЗА ДЕЙНОСТИТЕ ПО ОПАЗВАНЕ НА ГОРСКИТЕ ТЕРИТОРИИ ОТ ПОЖАРИ</b>	30
<b>1. Анализ на досегашната дейност</b>	31
<b>2. Теренно – проучвателни работи</b>	31
<b>3. Организация на територията</b>	31
<b>4. Проектиране на мерките и мероприятията по опазване на горските територии от пожари</b>	31
4.1. Противопожарни прегради	31
4.2. Технически мероприятия	32
4.3. Други мерки и мероприятия	32
4.4. Съдържание на плана	32
<b>Глава четвърта</b>	33
<b>ИЗРАБОТВАНЕ НА ГОРСКОСТОПАНСКИ ПЛАН</b>	33
<b>1. Досегашно стопанисване</b>	33
<b>2. Пробни площи</b>	35
<b>3. Разделяне на стопанството на участъци</b>	35
<b>4. Цел на стопанисване и турнуси на сеч</b>	35
<b>5. Планиране на горскостопанските мероприятия</b>	38
<b>6. Съдържание на горскостопанския план</b>	41
<b>7. Срокове за проектиране</b>	42
<b>ОБЕМ И СТОЙНОСТ НА ИНВЕНТАРИЗАЦИЯТА И ПРОЕКТАНТСКИТЕ РАБОТИ</b>	42
<b>Приложение №1</b> Списък на насажденията, чийто запас ще се определя чрез пълно клупиране	42
<b>Приложение №2</b> Списък на насажденията, чийто запас ще се определя по на математико-статистически методи	46

## У В О Д

Съгласно Чл. 63, ал. 8 от Наредба № 18 / 07.10.15 год. за инвентаризация и планиране в горските територии през 2017 / 2018 год. ще се извърши инвентаризация на горските територии и ще се изработят горскостопанска карта, план за ловностопанските дейности и план за дейностите по опазване на горските територии от пожари, както и горскостопански план за горските територии - държавна собственост, в района на дейност на ТП Държавно горско стопанство „Говежда“.

Заданието е изработено въз основа на одобрен от министъра на земеделието и храните доклад с изх. № ИАГ - 10881 / 16.03.16 год. и договор № Д-26/23.06.2016 г. сключен между ТП Държавно горско стопанство „Говежда“ и „Геосервиз“ ООД, гр.София. В него е дадена кратка характеристика на площта на стопанството и основните насоки за извършване на инвентаризацията и изработването на ловностопанския и горскостопанския планове, и плана за дейностите по опазване на горските територии от пожари.

Показано е разпределението на площта по групи гори и бонитети, въз основа на което са предложени стопанските класове и видове гори, които е възможно да бъдат обособени на територията на стопанството. Разпределението е направено след като е отчетена промяната по групи гори, в резултат от проведените лесовъдски мероприятия през ревизионния период.

Указани са всички дейности от работата на стопанството, които е необходимо да бъдат анализирани, по отношение на тяхното изпълнение, съгласно заложените в лесоустройствения проект от 2008 год. показатели.

Посочени са всички дейности, които ще се извършат по време на теренно-проучвателните работи и основните насоки за организация на стопанството при проектирането на лесовъдските и ловностопанските мероприятия, при установяването на дървесните запаси и определянето размера на годишното ползване от възобновителни, отгледни и други сечи.

Инвентаризацията ще се извърши в границите на землищата на населените места на с. Видлица, с. Гаврил Геново, с. Георги Дамяново, с. Главановци, с. Говежда, с. Дива Слатина, с. Дълги дел, с. Еловица, с. Каменна Рикса, с. Копиловци, с. Меляне, с. Помеждин и с. Чемиш, **община с. Георги Дамяново**, област Монтана.

Основна цел на инвентаризацията на горските територии е да се установи техния вид, състояние и потенциал. Инвентаризацията ще се извърши на територията на горе споменатите землища, въз основа на предоставените цифрови модели на картата на възстановената собственост, кадастралната карта и цифровата ортофотокарта.

Инвентаризацията на горските територии и планирането на горскостопанските дейности ще се извършат по комбинирания метод за горските територии със стопански функции, а за горските територии със защитни и специални функции ще се използва метода за стопанисване по насаждения.

Основна цел на плана за ловностопанските дейности е да определи основните принципи за стопанисване на дивеча, за осигуряване на оптимално и устойчиво ползване на дивечовите запаси. С плана ще се определят дейностите

за опазване и ползване на дивеча, техните местообитания и организацията на ловностопанските райони в района на дейност на ТП Държавно горско стопанство „Говежда“ за период от десет години.

Планът за дейностите по опазване на горските територии от пожари се изработва с цел защита на тези територии от пожари. Ще се разработи като единна система за всички горски територии, независимо от тяхната собственост, териториално и функционално предназначение, съгласно чл. 3, ал. 1 от Наредба № 8 / 11.05.12 за условията и реда за защита на горските територии от пожари.

Дейностите, предвидени в настоящото задание ще се разработят съобразно Закона за горите, Наредба № 18 / 07.10.15 год. за инвентаризация и планиране в горските територии, съобразено с общинските планове за развитие на общините Георги Дамяново и Монтана.

Административно ТП Държавно горско стопанство „Говежда“ е териториално поделение към Северозападно държавно предприятие гр. Враца и е в района на дейност на Регионална дирекция по горите гр. Берковица.

## **Глава първа.** **ИНВЕНТАРИЗАЦИЯ НА ГОРСКИТЕ ТЕРИТОРИИ** **В РАЙОНА НА ДЕЙНОСТ НА ГОРСКОТО СТОПАНСТВО**

### **1. Площ на горските територии**

Лесоустройственият проект от 2008 год. е изработен от „Агролеспроект“ ЕООД, гр. София.

Със Заповед №904/05.06.2009 год. считано от 01.06.2009 год. на ДАГ се намалява териториалния обхват на дейност на ДГС „Говежда“ с 538.4 ха - от землището на с. Горно Церовене - отдели 1248; 1249; 1250; 1251; 1252; 1253; 1254; 1255; 1256; по ЛП на ДГС „Говежда“ от 2008 год. в полза на ДГС „Монтана“.

С баланса на горските територии към 31.12.15 год са отчетени горски територии на ДГС „Говежда“ с обща площ 17 084.0 ха.

По наличната ортофотокарта са установени залесени и самозалесени територии, които не са били отразени в горскостопанската карта на утвърдения през 2008 год. лесоустройствен проект, в размер на 800 ха, поради което подлежаща на инвентаризация площ на горските територии, съгласно настоящото задание, възлиза на **17 884.0 ха**.

**През периода между двете инвентаризации са станали следните промени:**

**1.1.** Чрез Договор за **покупко-продажба** от 10.03.2016 год. и съгласно Заповед № РД 49-394/ 02.10.2015 год. на министъра на земеделието и храните се продава на „Екоинд“ АД, област Монтана, община Георги Дамяново, с. Говежда поземлен имот №205014 в местността „Гарището“ с площ 3.976 дка в землището на с. Говежда ЕКАТТЕ 15299, община Георги Дамяново.

**1.2.** Със Заповед №83/21/01.2009 год. се извършва **замяна** на площ в размер на 60.000 дка, собственост на Димитър Иванов Димитров на имот 142016

в землището на село Дълги дел с ЕКАТТЕ 24534, община Георги Дамяново в местността „Ясен“, попадащ в отдел 64, подотдели е,ж,з,и,к; от територията на ДГС „Говежда“ с площ **от 5.738** дка държавни горски територии от **ДГС „Балчик“** - както следва: имот 02508.88.384, землището на гр. Балчик с площ 1.847 дка, подотдел 53 ж; имот 02508.62.50, землището на гр. Балчик с площ 3.891 дка, подотдел 53-5.

**1.3.** Със Заповед №1948/18/11.2008 год. се извършва **замяна** на площ в размер на 175.575 дка, собственост на Гладиола Стойчева Генова на имоти от територията на ДГС „Говежда“ както следва:

-250082 в землището на село Меляне с ЕКАТТЕ 47771, община Георги Дамяново в местността „Остра чука“, попадащ в отдел 195, подотдел в;

-092001 с площ 117.875 дка от землището на с. Главановци, община Георги Дамяново, местност „Кършака“, попадащ в подотдел 185 и;

**с площ от 20.780** дка държавни горски територии от **ДГС „Старо Оряхово“** - както следва: имот 242007, землището на с. Шкорпиловци, община Долни Чифлик - подотдел 198 б; 242008 с площ 4.183 дка в землището на с. Шкорпиловци, община Долни Чифлик - подотдел 198 б; 077007 с площ 12.000 дка в землището на с.Горица, община Бяла - ДГС „Старо Оряхово“ - подотдели 233 г,д; 232 а.

**1.4.** Със Заповед №1220/26/06.2008 год. се извършва **замяна** на площ в размер на 101.701 дка, собственост на „ВАВЕЛ 2004“ ЕООД, част от които са имоти от територията на ДГС „Говежда“ както следва:

-152014 с площ 12 дка в землището на село Дълги дел, община Георги Дамяново, местност „Мала Боровица“ в отдел **62**, подотдели **и,к**;

-106023 с площ 18.005 дка от землището на село Дълги дел, община Георги Дамяново, местност „Чукара“ в отдел **60**, подотдели **г**;

-112020 с площ 25 дка от землището на село Дълги дел, община Георги Дамяново, местност „Коларски дол“ в отдел **72**, подотдели **г**;

**с площ от 93.137** дка държавни горски територии имоти 61813.614.38 и 61813.614.139 от землището на **град Разлог**.

**1.5.** Със Заповед №1821/27/10.2008 год. се извършва **замяна** на площ в размер на 261.267 дка, собственост на „Господинов“ ЕООД на имоти от ДГС „Видин“ и един имот от територията на ДГС „Говежда“ както следва:

-117011 с площ 15 дка в землището на село Дълги дел, община Георги Дамяново, местност „Мала Боровица“ в отдел **78** подотдели **б,о**;

**с площ от 5.418** дка държавни горски територии в землището на село Винаца, ДГС „Варна“ подотдел **140-2**.

**1.6.** С Решение №5/10.02.2014 год. на комисия в РДГ - Берковица и на

основание на заявление от „Екоинд“ АД **се променя предназначението** на поземлен имот в горски територии №205014 с площ 3.976 дка държавна частна собственост в землището на с. Говежда, община Георги Дамяново, област Монтана подотдел №257 и.

**1.7.** Със Заповед №49-172/04.05.2011 год. на МЗХ се изключва от държавните горски територии площ в размер **0.581** дка в полза на „ИНВЕСТЕЛЕКТРИК“ ООД за изграждане на водохващане и един брой електрически стълб към обект МВЕЦ „Крива река“ поземлени имоти както следва:

-**000232** в землището на с. Дълги дел ЕКАТТЕ 24534, община Георги Дамяново, местност Милен камък, с площ 0.577 дка подотдели: №№ 31 а, б; 34 и; (ЛП 2008 год.)

-**000270** в землището на с. Дълги дел ЕКАТТЕ 24534, община Георги Дамяново, местност Буков брод, с площ 0.004 дка подотдел: № 33 а; (ЛП 2008 год.) Имотът е образуван от имот 000284.

**1.8.** Със Заповед №49-420/08.11.2013 год. на МЗХ се учредява сервитут за срок от 30 години в полза на “ИНВЕСТЕЛЕКТРИК” ООД за площ 10.458 дка за прокарване и преминаване на подземен електропровод 20 KW имоти: 000293; 000324; 000307; 000297; 000298; 000296; 000295; 000302; 000295; 000294; 000271; от землището на село Дълги Дел, Община Георги Дамяново.

## **2. Характеристика на площта за инвентаризация а / по собственост**

- горски територии - държавна собственост	13 805.0 ха
- горски територии - върху бивши земеделски земи	652.0 ха
- горски територии - общинска собственост	199.0 ха
- горски територии, собственост на физически лица	3 039.0 ха
- горски територии, собственост на юридически лица	158.0 ха
- горски територии, собственост на религ. общности	31.0
<b>ВСИЧКО:</b>	<b>17 884.0 ха</b>

От установените по наличната ортофотокарта залесени и самозалесени територии, които не са били отразени в горскостопанската карта на утвърдения през 2008 год. лесоустройствен проект, 400 ха са държавни горски територии, поради което на инвентаризация подлежи цялата площ на горските територии, в размер на **17 884.0 ха**, а горскостопански план ще се изработи за горските територии - държавна собственост, в размер на **13 805.0 ха**.

## **б / по вид на земите в ха:**

	държ.	зем.	Физ. лиц.	юр. лица	общ.	религ.	общо
залесена площ	13 108.0	652.0	3 018.0	156.0	197.0	31.0	17 162.0
гола дърв. площ	34.0	-	5.0	2.0	-	-	41.0
гола недър. площ	663.0	-	16.0	-	2.0	-	681.0
<b>ВСИЧКО:</b>	<b>13 805.0</b>	<b>652.0</b>	<b>3 039.0</b>	<b>158.0</b>	<b>199.0</b>	<b>31.0</b>	<b>17 884.0</b>

**в / по функционално разпределение в ха:**

защитни и специални горски територии	17 404.0 ха
горски територии със стопански функции	480.0 ха
<b>ВСИЧКО:</b>	<b>17 884.0 ха</b>

Горските територии със защитни и специални функции са категоризирани въз основа на Закона за защитените територии, Закона за биологичното разнообразие и Закона за горите.

**3. Защитни и специални горски територии**

**3.1. Защитни горски територии за защита на водите**

**3.1.1. Вододайно зона**, обявена с протокол от 05.03.86 год., на комисия, назначена със заповед № РД-14-02-152 / 19.02.86 год. на Министерство на селищното строителство и устройството, отдели и подотдели №№ 29-51, с обща площ 2 148.2 ха, от която залесена площ 2 018.1 ха и незалесена площ 130.1 ха.

**3.1.2. Вододайно зона**, обявена със заповед № СОЗ-25 / 14.10.2004 год. и заповед № СОЗ-28 / 25.10.2004 год. на Басейнова дирекция за управление на водите „Дунавски район“ гр. Плевен, отдели и подотдели №№ 181 и, к, о, с, у-о1, у1, х1-ш1, в2-е2, н2, р2-х2, ч2, щ2-ж3, из-ф3, 3, 5, с обща площ 45.4 ха, от която залесена площ 45.2 ха и незалесена площ 0.2 ха.

**3.1.3. Санитарно-охранителна зона, около водоизточник от подземни води - каптиран извор „КИ Яворов кладенец- ВиК Монтана- Дълги дел“**, обявена със заповед № СОЗ-447 / 04.03.2015 год. на Басейнова дирекция за управление на водите „Дунавски район“ гр. Плевен както следва:

Пояс I с площ 2621 м<sup>2</sup>

Пояс II с площ 10.471 дка

Пояс III с площ 18.944 дка.

**3.1.4. Санитарно-охранителна зона, около водоизточници от подземни води - каптирани извори „КИ Дедова гора 3- ВиК Монтана- Дълги дел“ и „КИ Дедова гора 4 - ВиК Монтана- Дълги дел“**, обявена със заповед № СОЗ-460 / 08.05.2015 год. на Басейнова дирекция за управление на водите „Дунавски район“ гр. Плевен както следва:

Пояс I с площ 3170 м<sup>2</sup>

Пояс II с площ 27.463 дка

Пояс III с площ 54.047 дка.

**3.1.5. Санитарно-охранителна зона, около водоизточници от подземни води - каптирани извори „КИ Дедова гора 1- ВиК Монтана- Дълги дел“ и „КИ Дедова гора 2 - ВиК Монтана- Дълги дел“**, обявена със заповед № СОЗ-459 /

08.05.2015 год. на Басейнова дирекция за управление на водите „Дунавски район“ гр. Плевен както следва:

Пояс I с площ 4944 м<sup>2</sup>

Пояс II с площ 27.463 дка

Пояс III с площ 54.047 дка.

**3.1.6. Санитарно-охранителна зона, около водоизточник от подземни води - каптиран извор „КИ Дедова гора 5 - ВиК Монтана- Дълги дел“ и „КИ Дедова гора 2 - ВиК Монтана- Дълги дел“**, обявена със заповед № СО3-455 / 27.03.2015 год. на Басейнова дирекция за управление на водите „Дунавски район“ гр. Плевен както следва:

Пояс I с площ 2625 м<sup>2</sup>

Пояс II с площ 16.289 дка

Пояс III с площ 47.730 дка.

### **3.2. Защитни горски територии за защита на почвите**

**3.2.1. Ерозирани горски територии**, определени съгласно Закона за горите, отдели и подотдели №№ 11ж; 51 е; 74 ч; 80 а, г-к, н-п, ю, г1, д1; 91 е; 111 с; 124 л, м; 144 е, и1-м1, с1; 145 н, п-г; 147 в1, д1, е1; 149 ю1; 150 ц; 152 ч; 154 у, х; 160 а, б, т1; 161 в, г, ж, к; 164 и, л, м, с, ю-а1, с1; 167 а-ж, и, с-у, ц-е1, з1-м1, с1-ш1, я1-в2; 169 г, д, н-б1, ж1-н1; 171 а-г, е-к; 172 а-д, к, н-ф, ц-ш, ю-ж1, л1, п1, с1-у1, ц1, ч1, ю1-б2, ж2-и2, л2, н2, о2; 178 к1; 182 а, в, г, е-л, р, ф-ц, ш-ю, б1; 183 а-м, р, с, ф-ю; 187 в-е; 188 ж, л-о; 189 е; 193 о-с, у-ч, щ, я; 194 л, м, п, с, у, х, ч, щ, а1, з1-м1, с1; 195 а-н, т, ц, щ, ю, ж1, з1, я1-г2, е2-л2, н2-т2, х2-ч2; 196 а-д, п1; 197 м, о, п-с, у-х, я-б1, г1, е1, ж1; 198 в, г, ж-и, л-н, с, х, ц, ш, ю-а1, ж1, и1, л1, н1, р1, ф1-ц1, ш1-д2, ж2, з2, м2; 202 а, б, г-е, и, к, я; 206 к1; 219 л1, м1, ц1; 241 а-г, п, р, л1, м1, я1, б2, ж2-с2; 242 и, к, п, ю, д1, ж1, у1, ц1-ш1, е2-р2; 258 н-т, ф-ц, б1, ж1, з1, к1-м1; с обща залесена площ 1 298.5 ха.

**3.2.2. Гори на скални и урвести терени**, определени съгласно Закона за горите, отдели и подотдели №№ 1 а-ж, о, п, т; 2 а, в; 4 а, б, д, л, р; 6 м; 26 м; 29 г-е; 49 а, с; 86 а; 87 б, в; 89 а-г; 90 а-в; 91 а-в; 92 а, б; 93 д; 95 а; 100 а, к-м; 101 а-в, ж, з; 102х б, г, д, ж; 103 а, в; 104 а, б, г; 149 ю1, б2; 150 ф; с обща залесена площ 388.8 ха.

**3.2.3. Лесонепригодни горски площи, обрасли с дървесна и храстова растителност**, определени съгласно Закона за горите, отдели и подотдели №№ 18 е; 19 з; 21 б; 25 д; 29 л; 31 д; 33 а; 45 ж; 51 д; 53 к; 56 д; 59 е; 67 т; 71 щ, ю; 86 в; 90 д; 107 щ; 117 м; 164 ц; 170 д1; 188 у; 189 з; 206 и1, с обща незалесена площ 119.3 ха.

Към категорията защитни горски територии за защита на почвите да се отнесат горските територии с наклон над 30<sup>0</sup>, върху твърде плитни почви с наклон над 20<sup>0</sup> и до 15 м. около поройните водни течения, ако се установят такива при инвентаризацията.

### **3.3. Защитни горски територии за защита на сградите и обектите на техническата инфраструктура**

#### **3.3.1. Петдесет метрова защитна ивица покрай първокласен път Монтана**

- **Видин**, определени съгласно Закона за горите, отдели и подотдели №№ 216 а, б; 221 а, б; 222 а, б, к, т, у-х, з1, ц1-ш1, 4, с обща площ 15.9 ха, от която залесена 15.7 ха и незалесена 0.2 ха.

**3.4. Горски територии от горната граница на гората**, определени съгласно Закона за горите, отдели и подотдели №№ 2 в; 3 а, е; 4 ж, з, и, м-о, 2-4; 5 е-з, 1, 2; 6 и, к, м-о, 1, 2; 8 а-в; 9 а, д, е, с-у; 10 и, 6; 11 м; 13 к; 14 з; 15 к; 21 н; 22 и-л; 26 м; 27 и, к; 28 е, к, л; 32 з, с, ч, щ, ю; 38 ж, л; 39 н, о, с; 40 м-о; 43 з, к; 44 в, г; 45 б-д, и; 46 з-к, м; 49 к; 50 м-р; 52 в, г; 55 з, 2, 3; 86 а; 87 г; 89 а-г; 90 а; 93 а, б, ж; 94 а, е-м, 8-10; 101 а; 102 а, е; 104 а, в; с обща площ 424.1 ха, от която залесена 412.0 ха и незалесена 12.1 ха.

**3.5. Клекови насаждения**, подотдел 93 ж; със залесена площ 4.7 ха.

### **3.6. Специални горски територии в защитени територии**

#### **3.6.1. Природни забележителности**

**3.6.1.1. „Водния скок“**, обявена със заповед № 233 / 04.04.80 год. на Комитета по опазване на околната среда, подотдел 86-7, с незалесена площ 0.2 ха.

**3.6.1.2. „Дуршин водопад“**, обявена със заповед № РД-409 / 07.07.08 год. на Министерство на околната среда и водите, подотдел 90-23, с незалесена площ 0.1 ха.

#### **3.6.2. Защитени местности**

**3.6.2.1. „Копрен-Равно буче-Калиманица“**, обявена със заповед № 3751 / 30.11.73 год. на Министерство на горите и горската промишленост, отдели и подотдели №№ 86 а-г, 1, 2, 4-11; 87 а-г, 1-9; 88 а-ф, 1-19, 21-23; 89 а-я, 1-31; 90 а-о, 3-24; 91 а-ж, 1-12; 92 а, б, 1-7; 93 а-е, 1-5; 94 а-м, 1-10; 95 а-и, л, м, о, 1-15, с обща площ 579.3 ха, от която залесена 476.2 ха и незалесена 103.1 ха.

**3.6.2.2. „Ускето“**, обявена със заповед № 802 / 23.10.92 год. на Министерство на околната среда и водите, подотдел 50 п; със залесена площ 1.9 ха.

**3.6.3. Вековни дървета**, обявени със заповед № 284 / 10.04.81 год. на Комитета по опазване на околната среда в землището на с. Гаврил Геново.

### **3.7. Специални горски територии, включени в Защитени зони, определени съгласно чл. 3, ал. 1, т. 1 от Закона за биологичното разнообразие**

В съответствие с изискванията на чл. 3, ал. 1, т. 1 от Закона за биологичното разнообразие в района на дейност на Държавно горско стопанство „Говежда“ попадат части от защитените зони **„Западна Стара планина и предбалкан“**, с код BG 0001040, определена по Директивата за хабитатите и **„Западен Балкан“**, с код BG 0002002, определена по Директивата за птиците.

#### **3.7.1. В обхвата на защитените зони по Директивата за хабитатите „Западна**

**Стара планина и Предбалкан "**, попадат отдели и подотдели: №№ 1 а-т, 1; 2 а-в; 3 а-е, 1-5; 4 а-о, р, 1-4; 5 б-з, 1, 2; 6 а-п, 1, 2; 7 а-з, 1-4; 8 а-т, 1-5; 9 а-ф, 1-3; 10 а-и, 1, 2, 4-6; 11 а-п, 1-6; 12 а-к, 1-3; 13 а-о, 1-4; 14 а-л, 1; 15 а-к, 1, 2; 16 а-и, 1, 2; 17 а-я, 1-4; 18 а-м; 19 а-з; 20 а-п, 1-4; 21 а-ф, 1-6; 22 а-р; 23 а-ч; 24 а-о, 1; 25 а-н, 1; 26 а-с, 1-5; 27 а-т, 1-5; 28 а-л, 1; 29 а-а1, 1, 2; 30 а-ж, 1-3; 31 а-и, 1-7; 32 а-в1, 1-8; 33 а-л, 1-3; 34 а-с, 1-3; 35 а-х, 1-4; 36 а-л, 1-4; 37 а-л, 1-5; 38 а-л, 1, 2; 39 а-х, 1; 40 а-т, 1-6; 41 а-а1, 1-5; 42 а-ф, 1-3; 43 а-к, 1-3; 44 а-г, 1; 45 а-и, 1-6; 46 а-м, 1-4; 47 а-н, 1-5; 48 а-о, 1, 2; 49 а-ч; 50 а-ч, 1, 2; 51 а-м, 1-7; 52 а-л, 1-3; 53 а-к, 1-5; 54 а-ж, 1, 2; 55 а-з, 1-3; 56 а-д, 1-5; 57 а-и, 1-5; 58 а-о, 1, 2; 59 а-п, 1-3; 60 а-ж1, 1, 2; 61 а-т, ф-г2, 1-4; 62 а-ч1, 1-4; 63 а-ф, 1, 2; 64 а-ю, 1; 65 а-л, 1-3; 66 а-у1, 1-4; 67 а-м1, 1; 68 а-ф, 1, 2; 69 а-ф, 1, 2; 70 а-л1; 71 а-ш1, 1-3; 72 а-я, 1, 2; 73 а-к, 1-4; 74 а-т, ф-ч, 1-3; 75 а-с1, 1, 2; 76 а-г, 1-3; 77 а-о, 1; 78 а-ш1, 1; 79 а-м2, 1, 2; 80 а-о1, 1; 81 а-п, 1, 2; 82 а-щ, 1-5; 83 а-ю, а1-д1, 1, 2; 84 а-я1, 1-7; 86 а-г, 1-11; 87 а-г, 1-10; 88 а-х, 1-23; 89 а-а1, 1-32; 90 а-о, 1-24; 91 а-ж, 1-12; 92 а, б, 1-7; 93 а-ж, 1-6; 94 а-м, 1-10; 95 а-о, 1-20; 96 а-ю1, 1-3; 97 а-ш1, 1-3; 98 а-л2, 1, 2; 99 а-ю, 1-9; 100 а-р, 1-11; 101 а-и, 1-8,10; 102 а-ж, 1-14; 103 а-г, 1, 2; 104 а-б1, 1-6; 105 а-я1, 1-13; 106 а-п1, 1-6; 107 а-е1, 1-6; 108 а-ю, 1-3; 109 а-м1, 1-12; 110 а-к1, 1-3; 111 а-д, ж-з1, м1, 1-5; 112 ж-у, ц, 1-14; 113 а-р, 1-7; 114 а-в1, 1-5; 115 а-ц, 1-7; 116 а-л, 1-3; 117 а-ч, 1-3; 118 а-у, 1-3; 119 а-у, 1-4; 120 а-к, 1-8; 121 а-и,л,1; 122 а-н; 123 а-к; 124 а-ж1, 1-5; 125 а-р1, 1-5; 126 а-р, 1-4; 127 а-н, 1, 2; 128 а-п, 1; 129 а-ч; 130 а-о1, 1; 131 а-я, 1, 2; 132 а-р; 133 а-ш1, 1; 134 а-г1, 1; 135 а-б1; 136 а-б1, 1-3; 137 а-а2, в2-е2; 138 а-д, ж, и-е1, 1-6; 139 а-щ1, 1-7; 140 а-р2, 1, 2; 141 а-л1, 1; 142 а-п2; 143 а-ч, 1; 144 а-д2, 1-10; 145 а-п1, 1, 2; 146 а-б1, 1; 147 а-д, ж-х1, 1-7; 148 а-е1, 1-3; 149 а-л2, 1-8; 150 а-е2, 1-3; 151 а-р1, 1, 2; 152 а-в1, 1; 153 а-ш; 154 а-ч; 155 а-л1; 156 а-д1, ж1-у2, 1, 2; 157 а-м1, 1-3; 158 а-ф1; 159 а-и, л-т1; 160 а-б3, 1-3; 161 а-а1, 1, 2; 162 б-л1, 1-3; 163 а-р, 1; 164 а-т1; 165 а-б1, 1; 166 а-н1, 1; 167 а-в2, 1-5; 168 а-к, м-д2, 1-3; 169 а-н1, 1-4; 170 а-л, н-з1, 1-3; 171 а-к, 1-7; 172 а-е, з-о2, 1-9; 173 а-у1, 1-3; 174 а-б1, 1-5; 175 а-г2, 1,2, 4-9; 176 а-г2, е2-х2, ш2, 1-8; 177 а-к2, 1-9; 178 а-щ1, 1-3; 179 а-л1, 1; 180 а, б, г-з1, к1-р1, 1-4; 181 а-а1, в1-з1, к1-ш2, 1-5; 182 а-б1, 1-5; 183 а-ю, 1-10; 184 а-с, 1-4; 185 а-ф, 1; 186 а-а1; 187 а-п; 188 а-у, 1, 2; 189 а-к, 1; 190 а-ф1, 1-4; 191 а-я, 1; 192 а-е, 1-4; 193 а-я, 1-3; 194 а-з, л, п, з1-л1, н1-п1, с1; 195 а-д, к-ц1, ш1-м2, п2-ц2; 196 а-ю1, 1-12; 197 а-ж1, 1; 198 а-м2, 1-3; 199 а-ю1; 200 а-к2; 201 а-е1, 1; 202 а-а1; 203 а-е1, 1, 2; 204 а-с2; 205 а-о1, 1, 2; 206 а-х1, 1, 2; 215 а-л1, 1-4; 216 а, в-х2, 1, 2; 217 а-в1, 1-3; 218 а-ю1, 1-3; 219 а, б, д, ж, ц1, ч1, ю1; 241 а-в, е, ц, е2-х2, ч2, 2, 5-9; 242 а-д2, ж2-у2, 1-3; 243 а-ш1, ю1-и2, 1-3; 244 а-ю, 1; 245 а-л1, н1, о1, 1-12; 246 а-т1, ф1-г2, 1-8; 247 а-ш, ю-ж2, 1-11; 249 а-т, х-я1, в2-з2, 1-12; 257 а-ш, ю-л2; 258 а-п1, 1-8; **с обща площ 11500.7 ха.**

**3.7.2.** В обхвата на защитените зони по Директивата за птиците „**Западен Балкан**”, попадат отдели и подотдели: №№ 1 а-т, 1; 2 а-в; 3 а-е, 1-5; 4 а-о, р, 1-4; 5 б-з, 1, 2; 6 а-п, 1, 2; 7 а-з, 1-4; 8 а-т, 1-5; 9 а-ф, 1-3; 10 а-и, 1, 2, 4-6; 11 а-п, 1-6; 12 а-к, 1-3; 13 а-о, 1-4; 14 а-л, 1; 15 а-к, 1, 2; 16 а-и, 1, 2; 17 а-я, 1-4; 18 а-м; 19 а-з; 20 а-п, 1-4; 21 а-ф, 1-6; 22 а-р; 23 а-ч; 24 а-о, 1; 25 а-н, 1; 26 а-с, 1-5; 27 а-т, 1-5; 28 а-л, 1; 29 а-а1, 1, 2; 30 а-ж, 1-3; 31 а-и, 1-7; 32 а-в1, 1-8; 33 а-л, 1-3; 34 а-с, 1-3; 35 а-х, 1-4; 36 а-л, 1-4; 37 а-л, 1-5; 38 а-л, 1, 2; 39 а-х, 1; 40 а-т, 1-6; 41 а-а1, 1-5; 42 а-ф, 1-3; 43 а-к, 1-3; 44 а-г, 1; 45 а-и, 1-6; 46 а-м, 1-4; 47 а-н, 1-5; 48 а-о, 1, 2; 49 а-ч; 50 а-ч, 1, 2; 51 а-м, 1-7; 52 а-л, 1-3; 53 а-к, 1-5; 54 а-ж, 1, 2; 55 а-з, 1-3; 56 а-д, 1-5; 57 а-и, 1-5; 58 а-о, 1, 2; 59 а-п, 1-3; 60 а-ж1, 1, 2; 61 а-т, ф-г2, 1-4; 62 а-ч1, 1-4; 63 а-ф, 1, 2; 64 а-ю, 1; 65 а-л, 1-3; 66 а-у1, 1-4; 67 а-м1, 1; 68 а-ф, 1, 2; 69 а-ф, 1, 2; 70 а-л1; 71 а-ш1, 1-3; 72 а-я, 1, 2; 73

а-к, 1-4; 74 а-т, ф-ч, 1-3; 75 а-с1, 1, 2; 76 а-г, 1-3; 77 а-о, 1; 78 а-ш1, 1; 79 а-м2, 1, 2; 80 а-о1, 1; 81 а-п, 1, 2; 82 а; 83 а-и, л-н, п, ф, ч-ю, а1-д1,2; 84 а-я1, 1-7; 86 а-г, 1-11; 87 а-г, 1-10; 88 а-х, 1-23; 89 а-а1, 1-32; 90 а-о, 1-24; 91 а-ж, 1-12; 92 а, б, 1-7; 93 а-ж, 1-6; 94 а-м, 1-10; 95 а-о, 1-20; 96 а-ю1, 1-3; 97 н, о, с-п1, с1, у1-ш1, 1; 98 б-л2, 1, 2; 99 а-ю, 1-9; 100 а-р, 1-11; 101 а-и, 1-8,10; 102 а-ж, 1-14; 103 а-г, 1, 2; 104 а-б1, 1-6; 105 а-я1, 1-13; 106 а-п1, 1-6; 107 а-е1, 1-6; 108 а-ю, 1-3; 109 а-м1, 1-12; 110 а-и, ц-б1, 1-3; 111 а,ю-а1; 112 и, к; 113 и, м; 114 а-в1, 1-5; 115 а-ц, 1-7; 116 а-л, 1-3; 117 а-ч, 1-3; 118 а-у, 1-3; 119 а-у, 1-4; 120 а-к, 1-8; 121 а-и,л,1; 122 а-н; 123 а-к; 124 а-ж1, 1-5; 125 а-р1, 1-5; 126 а-р, 1-4; 127 а-н, 1, 2; 128 а-п, 1; 129 а-ч; 130 а-о1, 1; 131 а-я, 1, 2; 132 а-р; 133 а-ш1, 1; 134 а-г1, 1; 135 а-б1; 136 а-б1, 1-3; 137 а-а2, в2-е2; 138 а-д, ж, и-е1, 1-6; 139 а-щ1, 1-7; 140 а-р2, 1, 2; 141 б, л, м, о-л1, 1; 143 б-ч, 1; 144 а-д2, 1-10; 145 а-п1, 1, 2; 146 а-б1, 1; 147 а-д, ж-х1, 1-7; 148 а-е1, 1-3; 149 а-л2, 1-8; 150 а-е2, 1-3; 151 а-р1, 1, 2; 152 а-в1, 1; 153 а-ш; 154 а-ч; 155 а-л1; 156 а-д1, ж1-у2, 1, 2; 157 д-з, к, н-ш, ю, а1, в1-ж1, и1, л1, 1-3; 158 ж, л, н, н1; 177 а-а2, д2-к2, 1-9; 178 е1, к1-н1, ц1, ч1; 179 п; 206 а, б; 215 а-л1, 1-4; 216 я-х1, ч1-х2, 1, 2; 217 а-в1, 1-3; 218 г, е-ю1, 2,3; 219 д, ж, ц1, ч1, ю1; 241 а-в, е, ц, е2-х2, ч2, 2, 5-9; 242 а-д2, ж2-с2, у2, 1-3; 243 а-ш1, ю1-и2, 1-3; 244 а-ю, 1; 245 а-л1, н1, о1, 1-12; 246 а-т1, ф1-г2, 1-8; 247 а-ш, ю-ж2, 1-11; 249 а-т, х-я1, в2-з2, 1-12; **с обща площ 11852.2 ха.**

### **3.8. Специални горски територии по чл. 5, ал. 3, т. 2 от Закона за горите**

**3.8.1. Семепроизводствени насаждения**, определени с протокол от 17.04.08 год. на Горска семеконтролна станция София, одобрен от Държавна агенция по горите, отдели и подотдели №№ 10 б; 18 з; 29 ф; 31 д; 33 а, ж; 45 ж; 51 д; 53 к; 56 д; 59 е; 121 в; 168 л1; 175 ц1; 200 з; с обща залесена площ 143.5 ха.

**3.8.2. Географски култури**, определени с протокол от 04.05.98 год. на Горска семеконтролна станция София, одобрен от Национално управление по горите, отдели и подотдели №№ 66 ю, т1; 144 ш; с обща залесена площ 7.3 ха.

**3.8.3. Двеста метрова ивица около хижа „Копрен“**, отдели и подотдели №№ 90 м, о; 91 е, ж; 95 о; 96 р, ц1, щ1, ю1, с обща залесена площ 4.6 ха.

**3.8.4. Двеста метрова ивица около манастира „Свети Йоан Предтеча“**, подотдели 194 д1-ж1, х1, 2, с обща площ 2.6 ха, от която залесена 2.5 ха и незалесена 0.1 ха.

### **3.9. Специални горски територии с рекреационно значение**

**3.9.1. Лесопарк „Балова шума“**, определен с протокол от 20.09.76 год., подотдели 174 а-б1, 1-5, с обща площ 36.2 ха, от която залесена 33.9 ха и незалесена 2.3 ха.

**3.10. Горски територии с висока консервационна стойност**, определени съобразно решение на Министерски съвет, протокол № 6 / 11.02.15 год. за категоризиране на защитни територии, утвърден протокол от изпълнителния директор на Изпълнителна агенция по горите на 16.03.16 год.

**3.10.1. Гори, в които са установени изчезващи, редки, застрашени и ендемични видове**, подотдел 177 б2, със залесена площ 0.8 ха.

**3.10.2. Горски територии със социално значение за местните общности, свързани със съхранението на културното наследство и национални традиции,** отдели и подотдели №№ 181 ю, я; 194 д1-ж1, х1, с обща залесена площ 5.4 ха.

Горските територии със защитни и специални функции са категоризирани въз основа на Закона за горите, Закона за защитените територии, Закона за биологичното разнообразие и Наредба № 18 / 07.10.15 год. за инвентаризация и планиране в горските територии. При определянето на функционалната принадлежност на подотделите е използван протокола за категоризиране на горските територии през 2008 год., като допълнително са включени териториите, попадащи в защитените зони по чл. 3, ал. 1, т. 1 от Закона за биологичното разнообразие.

Залесената площ на горските територии в района на дейност на стопанството се разпределя по видове насаждения и бонитети към 31.12.2015 год. както следва:

Видове насаждения	Залесена площ ха	Б О Н И Т Е Т				
		I	II	III	IV	V
1	2	3	4	5	6	7
<b>1. Иглолистни</b>	<b>3 284</b>	<b>209</b>	<b>224</b>	<b>630</b>	<b>2 155</b>	<b>66</b>
бялборови	661	7	6	116	523	9
смърчови	55	7	1	1	14	32
черборови	677	1	78	160	423	15
см. иглолистни	187	18	30	67	66	6
см. игл.-широкол.	1 704	176	109	286	1 129	4
<b>2. Широкол. вис.</b>	<b>6 482</b>	<b>280</b>	<b>1 735</b>	<b>2 950</b>	<b>1 018</b>	<b>499</b>
букови	4 060	63	1 294	2 120	460	123
дъбови	258	-	-	60	100	98
церови	1	-	-	-	1	-
габъррови	3	-	-	-	1	2
трепетликови	10	1	5	-	4	-
ясенови	3	1	2	-	-	-
орехови	3	-	-	1	1	1
кестенови	10	-	7	3	-	-
см. с преобл. на бук	1 359	164	378	549	238	30
см. с преобл. на дъб	42	1	3	17	11	10
см. широколистни	617	26	24	144	192	231
см. шир.-иглолистни	116	24	22	56	10	4
<b>3. Издънкови за пр.</b>	<b>5 169</b>	<b>97</b>	<b>455</b>	<b>1 238</b>	<b>2 101</b>	<b>1 278</b>
дъбови	1 304	7	20	176	809	292
церови	1	-	-	-	-	1
букови	314	11	146	110	312	16
габъррови	56	3	3	24	6	20
смес.широколистни	3 494	76	286	928	1 255	949

<b>4. Нискостъблени</b>	<b>2 227</b>	<b>8</b>	<b>9</b>	<b>53</b>	<b>1 084</b>	<b>1 073</b>
дъбови	79	-	-	-	-	79
букови	4	-	-	-	-	4
акациеви	357	4	3	49	195	106
келягабърови	467	-	-	-	234	233
смес.широколистни	1 320	4	6	4	655	651
<b>Всичко:</b>	<b>17 162</b>	<b>594</b>	<b>2 423</b>	<b>4 871</b>	<b>6 358</b>	<b>2 911</b>

Залесената площ на горските територии - държавна собственост в района на дейност на стопанството се разпределя по видове насаждения и бонитети към 31.12.2015 год. както следва:

Видове насаждения	Залесена площ ха	Б О Н И Т Е Т				
		I	II	III	IV	V
1	2	3	4	5	6	7
<b>1. Иглолистни</b>	<b>2 477</b>	<b>190</b>	<b>198</b>	<b>482</b>	<b>1 572</b>	<b>35</b>
бялборови	447	7	6	94	339	1
смърчови	52	5	1	-	14	32
черборови	454	-	63	119	271	1
см. иглолистни	127	11	29	39	47	-
см. игл.-широкол.	1 397	167	99	230	901	-
<b>2. Широкол. вис.</b>	<b>5 719</b>	<b>257</b>	<b>1 626</b>	<b>2 548</b>	<b>864</b>	<b>424</b>
букови	3 682	49	1 221	1 863	430	119
дъбови	198	-	-	37	78	83
церови	1	-	-	-	1	-
габърови	1	-	-	-	-	1
трепетликови	8	1	4	-	3	-
ясенови	3	1	2	-	-	-
орехови	2	-	-	1	1	-
кестенови	6	-	4	2	1	1
см. с преобл. на бук	1 251	160	360	491	212	28
см. широколистни	475	26	13	111	134	191
см. шир.-иглолистни	92	20	22	43	5	2
<b>3. Издънкови за пр.</b>	<b>3 212</b>	<b>33</b>	<b>325</b>	<b>773</b>	<b>1 230</b>	<b>851</b>
дъбови	761	1	-	111	460	189
церови	1	-	-	-	-	1
букови	285	9	136	96	30	14
габърови	29	3	1	4	3	18
смес.широколистни	2 136	20	188	562	737	629
<b>4. Нискостъблени</b>	<b>1 700</b>	<b>7</b>	<b>4</b>	<b>45</b>	<b>803</b>	<b>841</b>
дъбови	60	-	-	-	-	60
букови	4	-	-	-	-	4
акациеви	296	4	2	42	165	83

келявгабъррови	358	-	-	-	159	199
смес.широколистни	982	3	2	3	479	495
<b>Всичко:</b>	<b>13 108</b>	<b>487</b>	<b>2 153</b>	<b>3 848</b>	<b>4 469</b>	<b>2 146</b>

#### 4. ТЕРЕННИ ПРОУЧВАНИЯ

##### 4.1. Измерване и картиране

За картна основа при теренните работи да се използват топографски карти в М 1:10000, получени чрез фоторепродукция на топографска карта в М 1:5000 или карти в М 1:5000. При възможност да се ползват космически и аерофотоснимки, ортофотоплани, ортофотокарти и дешифровъчни ортофотосхеми и геодезически материали на други ведомства.

За по-точно картиране на новосъздадени горски култури и просеки, както и за пътищата със стабилизирана пътна настилка да се извършат инструментални измервания.

Отделните видове горски автомобилни пътища (асфалтирани, с трошенокаменна настилка и земни), тракторни и коларски пътища, и пътеки да се разграничат ясно върху горскостопанската карта.

При теренните работи да се ползват старата карта на горите, която да се съпостави и съгласува с картата на възстановената собственост на землищата от населените места в района на дейност на стопанството или с кадастралната карта на съответните землища, ако има изработени такива.

Като гори върху земи по чл. 19 от Закона за собствеността и ползването на земеделските земи, собственост на общината, да се обособяват само тези насаждения и горски култури, които са включени в приложение 1, раздел I на протоколите на комисиите по чл. 19, ал. 2 от Закона за собствеността и ползването на земеделските земи, и когато заповедта на директора на Областна дирекция „Земеделие“ гр. Монтана е влязла в сила.

В случаите когато насаждения и горски култури са включени в приложение 1, раздел II на протоколите на комисиите по чл. 19, ал. 1 от Закона за собствеността и ползването на земеделските земи, и когато заповедта на директора на Областна дирекция „Земеделие“ гр. Монтана е влязла в сила, същите да се отнесат към горските територии държавна собственост.

Да се инвентаризират всички гори, които отговарят на условията за гора (да са с площ не по-малка от един декар, склопеност не по-малка от 0.1 и височина в зряла възраст не по-малка от 5 м), независимо от тяхната собственост и дали са отразени или не са отразени в съществуващата карта на горите, картата на възстановената собственост или кадастралната карта. Да се ползват и списъците, подготвени от комисиите по § 49 от Преходни и заключителни разпоредби на Закона за изменение и допълнение на Закона за горите.

Да не се отразяват като горски територии незалесени площи, възстановени по Закона за собствеността и ползването на земеделските земи, независимо дали са били отразени върху горскостопанските карти.

Всички горски територии, върху които е извършено строителство, да се отделят в самостоятелни подотдели. В отделен списък към записката на

извършената инвентаризация да се покажат незаконно завладените по отношение на Закона за горите площи.

В отделен списък към записката за извършена инвентаризация да се опишат горските територии, които са включени в общи или подробни устройствени планове на населени места, в план за регулация или други регулационни планове, изработени, приети и влезли в сила след влизане в сила на отменения Закон за териториално и селищно устройство, и за които не е променен начина на трайно предназначение.

До провеждане на съвещанието по чл. 34, ал. 3 от Наредба № 18 / 07.10.15 год. за инвентаризация и планиране в горските територии, ТП Държавно горско стопанство „Говежда“, ще изиска от Басейнова дирекция за управление на водите “Дунавски район”, гр. Плевен да предостави кадастър на водните обекти, съгласно Закона за водите. При не предоставяне на кадастъра, териториите да се устроят и стопанисват съгласно Закона за горите, а собствеността върху тях да бъде съгласно картата на възстановената собственост или кадастралната карта.

До провеждане на съвещанието по чл. 34, ал. 3 от Наредба № 18 / 07.10.15 год. за инвентаризация и планиране в горските територии, ТП Държавно горско стопанство „Говежда“, ще изиска от Агенция “Пътна инфраструктура” цифровите модели на съществуващите пътища в района на дейност на стопанството, които да се отразят върху горскостопанската карта.

Да се изработи цифрова карта за разположението на регистрираните източници за семепроизводство по райони на произход и дървесни видове и да се определи за тях нова номенклатура по подотдели.

Горскостопанската карта да се изработи в цифров вид, във формат ZEM - 2.11, по землища на населените места и общо за стопанството.

При констатиране на грешки и несъответствия същите да се посочат в списък по имоти и землища и да се предприеме процедура за отстраняването им по реда на ЗКИР (Протокол от разглеждане на заданието от 29.07.2016 год.)

## **4.2. Установяване на природните условия**

При теренните проучвания да се извърши проучване на природните условия, съобразно приложение № 6 на Наредба № 18 / 07.10.15 год. за инвентаризация и планиране в горските територии.

### **4.2.1 Физико - географска характеристика**

Да се посочи местоположението на района на дейност на стопанството, площта и съседните горски териториални и горскостопански единици. Да се установи релефа, като се покажат данни за релефните форми, наклона на терена, надморските височини и изложенията, като същите се покажат в табличен вид.

Да се установят хидроложките условия, като се покажат основните водни течения, техния дебит, особености на бреговата им ивица и дълбочината им.

По литературни данни да се посочат основните скали, тяхното разпространение, изветряне и напукване.

#### 4.2.2 Проучване на климата

Да се определи климатичната област и район в който попадат горските територии в района за инвентаризация. Да се представят данни за температурата на въздуха, валежите, снежната покривка, късните пролетни мразове и ранните есенни застудявания и снеговалежи, преобладаващите ветрове, като се използват данни от близките метеорологични станции за последните 20 години.

Да се установи влиянието на промишленото замърсяване, вредните емисии и наличието на киселинни дъждове по данни от бюлетини на Министерство на околната среда и водите, Регионалната инспекция по околната среда и водите и извършените наблюдения за влиянието на вредните емисии върху горските екосистеми.

#### 4.3. Почвени проучвания

Почвените проучвания да се извършат на базата на почвената класификация на FAO - 2006 год., залегнала в Класификационната схема на типовете горски месторастения в Република България, издадена от БУЛПРОФОР през 2011 год.

На база заложените при миналите инвентаризации почвени профили, съгъстени при необходимост от нови, да се направи оценка на почвеното плодородие на различните типове горски месторастения. Данните от почвените профили да се сравнят и анализират по отношение на тези получени при предходната инвентаризация на горските територии. Новозаложените почвени профили да се нанесат на работните карти и се обозначат трайно на терена.

#### 4.4. Типологични проучвания

Типовете горски месторастения са определени и картирани при предходното лесоустройство на база "Инструкцията за установяване и картиране на типовете горски месторастения и определяне състава на дендроценозите". Имайки предвид настъпилите през последните години промени на климата, както и на приетата през 2011 год. „Класификационна схема на типовете горски месторастения в Република България“, при предстоящата инвентаризация да се извърши актуализиране на типове горски месторастения и да се преоценят видовете, подходящи за месторастенето.

Нови типове горски месторастения и видове, подходящи за месторастенето да се определят за отчетените с последния баланс на горските територии **274.0 ха** поляни, **81.0 ха** просеки и на всички новоустроени насаждения и горски култури.

При определяне на границите на горскорастителните подобласти за основа да се използва изготвената от „АГРОЛЕСПРОЕКТ“ ЕООД и приета от експертен технико-икономически съвет на Национално управление по горите цифрова карта, с установените граници на районите на произход на горските репродуктивни материали.

#### **4.5. Проучване на растителността**

При извършване на инвентаризацията на горските територии в района на горското стопанство, проучванията на растителността да се извършат съобразно разпределението по видове гори, представено в приложение № 5 към Наредба № 18 / 07.10.15 год. за инвентаризация и планиране в горските територии. Да се представи информация за налични картирания и проучвания на растителността в района на горското стопанство. Горските природни местообитания от Приложение № 1 на Закона за биологичното разнообразие в зоните от Натура 2000 да се определят съобразно „Ръководството за определяне на местообитания от европейска значимост в България“.

#### **4.6. Проучвания за здравословното състояние на насажденията**

Проучванията върху здравословното състояние на насажденията да се извърши в съответствие с изискванията, заложи в Приложение №7 на към Наредба № 18 / 07.10.15 год. за инвентаризация и планиране в горските територии. Тези проучвания да съдържат описание на повредите за всеки подотдел при инвентаризацията, като включват тяхната оценка по вид, процент и интензивност. При оценката на здравословното състояние на горите, при необходимост да се привлекат и специалисти от Лесозащитна станция София.

Въз основа на горните проучвания да се проектират и съответните лесозащитни мероприятия.

#### **4.7. Разделяне горската площ на отдели**

При предстоящата инвентаризация да се запазят досегашните граници и номерация на отделите, а при възможност и на подотделите.

Отбелязването на границите и номерирането на отделите на терена да се извърши от лицата извършващи инвентаризацията.

Новоинвентаризирани насаждения и горски култури да се причислят към най-близките отдели.

Окончателната номерация на отделите да се установи с протокола на комисията по чл. 34, ал. 1 от Наредба № 18 / 07.10.15 год. за инвентаризация и планиране в горските територии.

#### **4.8. Таксиране на площите**

Таксирането и отделянето на залесените и незалесени горски площи да се извърши съгласно изискванията на Наредба № 18 / 07.10.15 год. за инвентаризация и планиране в горските територии, като минималната им площ е 1 ха.

Изключения се допускат за: горите с изкуствен произход, чиято цел на стопанисване е различна от тази на основното насаждение, като минималната площ на подотдела е 0,5 ха; за незалесените площи, като минималната площ на подотдела е 0,1 ха; за поземлените имоти в горските територии, граничещи от

всички страни с поземлени имоти от друг вид собственост, за горски територии по чл. 88, ал. 5 от Закона за горите и за горските територии, разположени между или заобиколени от друг вид територии.

В случаите, когато в резултат от провеждането на голи, котловинни или други възобновителни сечи, са образувани отделни малки площи или са установени подобни площи, отделени при предходната инвентаризация като самостоятелни подотдели, но условията на месторастене и състоянието на насажденията и възобновяването са сходни, същите да се обединяват в по-големи по площ подотдели.

В самостоятелни подотдели, съгласно актовете им за обявяване, да се отделят защитните и специални горски територии, горските територии – публична държавна и общинска собственост, горите по чл. 88, ал. 5 от Закона за горите, опитните и географски култури, насажденията за семепроизводство и имотите, върху които са учредени ограничени вещни права.

За всяко насаждение да се направят измервания за определяне на средната височина, средния диаметър и пълнотата. Да се определи окомерно и тяхната склопеност.

При теренните работи, с кръстчета жълта боя от външната страна на насажденията, да се ограничат границите на насажденията за семепроизводство, а на характерни места да се постави знак "СБ". Границите на защитените територии също да се ограничат на терена с две ивици, бяла и червена блажна боя.

Запасът на всички насаждения и горски култури със средна височина 3 м и повече, да се определя по окомерно-таблични методи. По същия начин да се определя и запаса на подлеса, ако е достигнал необходимата средна височина.

При инвентаризация на горските култури, при наличие на данни, в таксационното описание, да се отбележи произхода на фиданките или на семенния материал, от който са създадени.

В таксационните описания да се записва в числител "окомерната пълнота", а в знаменател на насажденията, за които е възможно да се определи, пълнота, измерена по кръгова площ. Изчисляването на запаса, както и на размера на ползване, при съвместно изработване на горскостопански план, да се определя въз основа на определената пълнота по кръгова площ.

Върху таксационните описания да се отбележат кодовете на защитените зони и типовете горски местообитания, а върху горскостопанската карта да се покажат границите на горските територии, попадащи в защитените зони по чл. 3, ал. 1, т. 1 от Закона за биологичното разнообразие (НАТУРА 2000).

В таксационното описани да се отрази достъпността на насажденията.

За всеки тип горски местообитания, установени по време на инвентаризацията на горските територии, на относително недостъпни места, неефективни за провеждане на горскостопанска дейност, да се определят подходящи насаждения за „гори във фаза на старост“. Определените насаждения да се отразят по подходящ начин и върху горскостопанската карта и да се предложат от горското стопанство за категоризирането им като такива от сертифициращия орган и да се включат към специалните горски територии при изработването на областния план за развитие на горските територии.

Към записката да се приложи списък на всички залесени и самозалесили се след 01.03.1991 год. земеделски територии, придобили характера на гора по смисъла на Закона за горите. Списъкът да се изработи по имоти, вид собственост и по землища на населените места. Тези имоти да не се включват в баланса на горските територии.

#### **4.9. Пробни площи**

С цел проследяване на растежа и производителността на насажденията, на територията на стопанството са заложени две постоянни пробни площи в едно 65 годишно бялборово насаждение, подотдел 97 „б“ едно 120 годишно буково високостъблено насаждение, подотдел 39 „к“. При извършването на настоящата инвентаризация същите да бъдат подновени и измерени.

#### **4.10. Разделяне на стопанството на участъци**

С лесоустройствения проект от 2008 год. в стопанството са били обособени три горскостопански участъка „Дълги дел“, с обща площ 4 837.9 ха, „Говежда“, с обща площ 8 342.6 ха и „Георги Дамяново“, с обща площ 4 444.2 ха.

С настоящото задание се предлага да се преразпредели площта на стопанството в два горскостопански участъка.

#### **4.11. Стопански класове**

При устройството от 2008 год. са били обособени следните стопански класове: Бялборови култури (ББК), Черборови култури (ЧБК), Смесени иглолистно-широколистни култури (СМИШК), Буков високобонитетен (БВ), Буков среднобонитетен (БСр), Буков нискобонитетен (БН), Широколистен високостъблен (ШВ), Дъбов средно и нискобонитетен (ДСрН), Буков високобонитетен за превръщане (БВПр), Буков средно и нискобонитетен за превръщане (БСрНПр), Зимендъбов средно и нискобонитетен за превръщане (ЗдБСрНПр), Благунов средно и нискобонитетен за превръщане (БлСрНПр), Габъров средно и нискобонитетен за превръщане (ГСрНПр), Церов за превръщане (ЦПр), Смесен средно и нискобонитетен за превръщане (СмСрНПр), Акациев (А), Келявгабъров (Кгбр) и Група гори със защитни и рекреационни функции и гори в защитени територии.

Съобразно разпределението на залесената площ на горските територии на стопанството по видове насаждения и по бонитети, да се определят условни стопански класове за различните по своята характеристика насаждения, съгласно изискванията на Наредба № 18/07.10.15 год. за инвентаризация и горскостопанско планиране и дадените между двете инвентаризации указания за стопанисване на горите, като се следи за приемствеността с установените до сега.

Предвид особените функции на гората като природен ресурс, стопанисването на гората да се насочи към запазване на естествения ѝ облик, към подобряване на нейната устойчивост и санитарно състояние и към

възстановяване на засегнатите от пожари, вредители и болести насаждения.

Предлага се да се обособят следните примерни условни стопански класове:

#### **4.11.1. Условен Стопански клас Бялборови култури**

Да се обособи от чисти и смесени култури, с преобладание шест и повече десети на бял бор, извън естествения му район на разпространение, с производителност от I-IV бонитет. На сухи и бедни месторастения, стопанският клас да се образува при участие на бора пет и повече десети.

#### **4.11.2. Условен Стопански клас Черборови култури**

Да се обособи от чисти и смесени култури, с преобладание шест и повече десети на черен бор, извън естествения му район на разпространение, с производителност от I-IV бонитет. На сухи и бедни месторастения, стопанският клас да се образува при участие на бора пет и повече десети.

#### **4.11.3. Условен Стопански клас Смесени иглолистно-широколистни култури**

Да се обособи от чисти и смесени култури, с преобладание на смърч, лиственица и зелена дуглазка, както и смесени култури без преобладание и с участие на други иглолистни (бял и черен бор) и широколистни (не повече от 3/10) от стопански ценни дървесни видове от естествен произход, с производителност от I-V бонитет.

#### **4.11.4. Условен Буков високобонитетен стопански клас**

Да се обособи от чисти и смесени широколистни насаждения с преобладание на бук, с производителност от I и II бонитет.

#### **4.11.5. Условен Буков среднобонитетен стопански клас**

Да се обособи от чисти и смесени широколистни насаждения и култури с преобладание на бук, с производителност от III и IV бонитет.

#### **4.11.6. Условен Буков нискобонитетен стопански клас**

Да се обособи от чисти и смесени широколистни насаждения и култури с преобладание на бук, с производителност от IV и V бонитет.

#### **4.11.7. Условен Широколистен високостъблен стопански клас**

Да се обособи от чисти и смесени широколистни насаждения и култури с преобладание и без преобладание на бук, габър, зимен дъб, благун, цер, бреза, трепетлика, върба, ясен, липа, червен дъб и тополи, с производителност от II до V

бонитет.

#### **4.11.8. Условен Дъбов средно и нискобонитетен стопански клас**

Да се обособи от чисти и смесени широколистни високостъблени насаждения, с преобладание на зимен дъб, благун и цер, с производителност от III до V бонитет.

#### **4.11.9. Условен Буково-габъров високобонитетен стопански клас за превръщане**

Да се обособи от чисти и смесени широколистни издънкови насаждения, с преобладание на бук и габър, с производителност от I, и част от II и III бонитет.

#### **4.11.10. Условен Буково-габъров средно и нискобонитетен стопански клас за превръщане**

Да се обособи от чисти и смесени широколистни издънкови насаждения, с преобладание на бук и габър, с производителност от III до V бонитет, както и на такива с производителност от II и III бонитет, чието здравословно състояние, пълнота и правостъбленост не отговарят на условията за отнасянето им към високобонитетния стопански клас.

#### **4.11.11. Условен Дъбов средно и нискобонитетен стопански клас за превръщане**

Да се обособи от чисти и смесени широколистни издънкови насаждения, с преобладание на зимен дъб и благун, с производителност от I до V бонитет.

#### **4.11.12. Условен Церов стопански клас за превръщане**

Да се обособи от чисти и смесени широколистни издънкови насаждения, с преобладание на цер, с производителност от III до V бонитет.

#### **4.11.13. Условен Смесен средно и нискобонитетен стопански клас за превръщане**

Да се обособи от смесени широколистни издънкови насаждения без преобладание, с участие на бук, габър, зимен дъб, благун, цер, космат дъб и др., с производителност от I до V бонитет.

#### **4.11.14. Условен Акациев стопански клас**

Да се обособи от чисти и смесени насаждения и култури, с участие на акация и гледичия, с производителност от всички бонитети.

#### **4.11.15. Условен Келяв габъров стопански клас**

Да се обособи от чисти и смесени насаждения с преобладание на келяв габър и мъждрян.

**Всички широколистни насаждения**, растящи на много бедни и сухи месторастения да се стопанисват с оглед запазване и подобряване на тяхната устойчивост, чрез провеждане на сечи за подобряване на състоянието им, вкл. и внасяне на фиданки от устойчиви местни видове, а тези от тях, които растат на месторастения с лесонепригодност от 30 до 60 % или на терени с наклон по-голям от 30° да се отнесат към категорията горски територии за защита на почвите - гори на ерозиранни земи.

#### **4.12. Видове гори**

Освен в условни стопански класове, насажденията да се обособят и по видове гори както следва:

##### **4.12.1. Култури от бял бор в естествената зона на разпространение на вида**

Видът гори да се обособи при следните насоки на стопанисване:

**а)** Отгледни сечи насочени към подобряване на механичната устойчивост и качествените параметри на насажденията. За трансформация на структурата и преминаване от сечищна в изборна форма с настоящата растителна генерация се прилага изборно прореждане.

**б)** Видът на възобновителната сеч е като при естествените бялборови гори.

##### **4.12.2. Култури от чужди иглолистни видове**

Видът гори да се обособи при следните насоки на стопанисване:

**а)** Отгледни сечи насочени към подобряване на механичната устойчивост, качествените параметри на насажденията и подпомагане на процесите на възстановяване на коренната растителност чрез прилагане на сечи за трансформация.

##### **4.12.3. Култури от бял бор извън естествената зона на разпространение на вида**

Видът гори да се обособи при следните насоки на стопанисване:

**а)** Отгледни сечи насочени към подобряване на механичната устойчивост на насажденията и подпомагане на процесите на възстановяване на коренната растителност чрез прилагане на сечи за трансформация.

**б)** Видът на възобновителната сеч е в зависимост от възобновителните процеси и коренните видове, които се възстановяват.

##### **4.12.4. Култури от черен бор извън естествената зона на разпространение на вида**

Видът гори да се обособи при следните насоки на стопанисване:

**а)** Отгледни сечи насочени към подобряване на механичната устойчивост на насажденията и подпомагане на процесите на възстановяване на коренната растителност чрез прилагане на сечи за трансформация.

**б)** Видът на възобновителната сеч е в зависимост от възобновителните процеси и коренните видове, които се възстановяват.

#### **4.12.5. Семенни букови гори**

Видът гори да се обособи при следните насоки на стопанисване:

**а)** Отгледните сечи целят подържане на естествения видов състав и разновъзрастни структури в рамките на определени териториални единици (отдел, водосбор и др.). С провеждането на отгледните сечи се цели насочване на мероприятията към отделното дърво.

**б)** Възобновителните сечи са с възобновителен период над 40 години - групово-постепенна, неравномерно-постепенна и групово-изборна сечи. При отсъствие на специални ограничения се допуска провеждането на краткосрочно-постепенна сеч.

#### **4.12.6. Семенни термофилни букови гори**

Видът гори да се обособи при следните насоки на стопанисване:

**а)** Отгледните сечи целят подържане на естествения видов състав и разновъзрастни структури в рамките на определени териториални единици (отдел, водосбор и др.), като не се допуска смяна на бука от съпътстващите го видове (обикновен и воден габър, липи и др.). С провеждането на отгледните сечи се цели насочване на мероприятията към отделното дърво.

**б)** Подходящите възобновителните сечи са с групово-постепенната, неравномерно-постепенната и групово-изборната сечи. При отсъствие на специални ограничения се допуска провеждането на краткосрочно-постепенна сеч.

#### **4.12.7. Гори от зимен дъб**

Видът гори да се обособи при следните насоки на стопанисване:

**а)** Отгледните сечи целят осигуряването на преобладаващо участие на зимния дъб в състава на насажденията, запазване на семенния произход на насажденията и предотвратяване на възможността от замаяната му с бук и габър.

**б)** Подходящите възобновителните сечи са с постепенно-котловинната и неравномерно-постепенната сечи.

#### **4.12.8. Естествени семенни смесени дъбови гори**

Видът гори да се обособи от благун, цер, зимен дъб или смес от трите вида, с общо участие равно или по-голямо от 5/10 и надморска височина по-малка или равна на 800 метра, и при следните насоки на стопанисване:

**а)** Отгледните сечи целят подържане на смесен състав и недопускане на

превръщането им в чисти церови гори или замяна на дъбовете видове от съпътстващи видове (габър, мъждрян, кленове и др.).

**б)** Подходящите възобновителните сечи са с постепенно-котловинната и неравномерно-постепенната сечи.

Естествените или изкуствено създадените насаждения от орех, сребролистна липа, бреза, топола и трепетлика и други, да се отнесат към семенните букови или дъбови гори, в зависимост от условията на месторастене.

#### **4.12.9. Издънкови термофилни букови гори**

Видът гори да се обособи при следните насоки на стопанисване:

**а)** При провеждане на отгледните сечи да се поддържа естествения вид състав, като не се допуска смяна на бука от съпътстващите го видове (обикновен и воден габър, липи и др.) Отгледни сечи да се провеждат с цел подпомагане на семенните екземпляри, подобряване на механичната устойчивост и качествените параметри на насажденията.

**б)** Подходящите възобновителните сечи са групово-постепенната, неравномерно-постепенната и групово-изборната сечи. При отсъствие на специални ограничения се допуска провеждането на краткосрочно-постепенна сеч.

#### **4.12.10. Издънкови букови гори**

Видът гори да се обособи при следните насоки на стопанисване:

**а)** Отгледни сечи да се провеждат с цел подпомагане на семенните екземпляри, подобряване на механичната устойчивост и качествените параметри на насажденията.

**б)** Подходящите възобновителните сечи са с групово-постепенната и неравномерно-постепенната сечи. При отсъствие на специални ограничения се допуска провеждането на краткосрочно-постепенна сеч.

#### **4.12.11. Издънкови гори от зимен дъб**

Видът гори да се обособи при следните насоки на стопанисване:

**а)** Отгледни сечи да се провеждат с цел осигуряване на преобладаващо участие на зимния дъб в състава на насажденията, подпомагане на екземпляри със семенен произход и предотвратяване на възможностите за замяната му с бук и обикновен габър.

**б)** Подходящите възобновителните сечи са постепенно-котловинната и неравномерно-постепенната сечи. При отсъствие на специални ограничения се допуска провеждането на краткосрочно-постепенна сеч.

Поради сходните екологични изисквания към този вид гори да се причислят насажденията от издънков благун.

#### **4.12.12. Издънкови смесени дъбови гори**

Видът гори да се обособи при следните насоки на стопанисване:

**а)** Отгледни сечи да се провеждат с цел осигуряване на семенния произход, подобряване на видовия състав и качеството на дървостойките. Да се провеждат интензивни отгледни мероприятия, насочени към превръщане на горите в семенни.

**б)** Подходящите възобновителните сечи са постепенно-котловинната и неравномерно-постепенната сечи. При отсъствие на специални ограничения се допуска провеждането на краткосрочно-постепенна сеч.

#### **4.12.13. Култури и издънкови акациеве насаждения**

Видът гори да се обособи при следните насоки на стопанисване:

**а)** За насажденията с дървопроизводствени цели - гола сеч.

**б)** За насажденията с противоерозионни и защитни функции - мероприятията са насочени към осигуряване изпълнението на тези функции. В тези случаи се допуска гола сеч на малки площи с цел физиологично подмладяване.

#### **4.12.14. Гори от келяв габър**

Видът гори да се обособи при следните насоки на стопанисване:

За автохтонните съобщества не се прилага стопанска дейност.

При съобщества, възникнали в резултат от вторична промяна на дървесните видове, целта на стопанисване е възстановяване на естествените видове.

### **5. Документи, изработвани в резултат от извършената инвентаризация на горските територии**

В резултат от инвентаризацията на горските територии в района на дейност на ТП Държавно горско стопанство „Говежда“ да се представят следните документи:

**Том I.** Обяснителна записка на извършената инвентаризация, вкл. установяване, актуализиране и картиране на типовете горски месторастения и определяне на видовете, подходящи за месторастенето.

**Том II.** Приложения към записката - таблици за таксационна характеристика, протоколи, списъци, ведомост за противопожарните дялове и др.

**Том III и следващи** - таксационни описания с отразени проектирани горскостопански мероприятия от горскостопанския план за ТП Държавно горско стопанство „Говежда“.

#### **Към записката и приложенията да се приложат и:**

- карта на типовете горски месторастения в М 1:10 000,
- карта на насажденията,
- карта на местообитанията от европейска значимост в България,
- горскостопанска ортофотокарта в М 1:10 000,
- почвена карта в М 1:10 000,

- горскостопанска карта с хоризонтали в М 1:10 000,
- петрографска карта в М 1:10 000,
- карта с проектираните сечи от горскостопанския план за ТП Държавно горско стопанство „Говежда“- М 1:10 000 ,
- карта на проектираните мерки и мероприятия за опазване на горските територии от пожари - М 1: 25 000,
- баланс на горските територии - 1 - 7 ГФ, вкл. и по собственост, общо за цялото стопанство и отделно по общини;
- карта по видове собственост с нанесени контурите и номерата на всички имоти недържавна собственост. Същата да бъде представена и в PDF формат. (Протокол от разглеждане на заданието от 29.07.2016 год.)

Документите от инвентаризацията да се разработят в два екземпляра - по един за Регионална дирекция по горите Берковица и Изпълнителна агенция по горите.

Данните от инвентаризацията да са по утвърдената от Изпълнителна агенция по горите структура, номенклатури и формат на цифровата графичната и атрибутна база данни, и да се представят на възложителя и на магнитен носител, придружен с програмния продукт за работа с нея.

## **6. Срокове за извършване**

Инвентаризацията на горските територии в района на дейност на ТП Държавно горско стопанство „Говежда“ да се разработи едноетапно в следните указателни срокове:

1. Теренно - проучвателни работи - май-октомври 2017 год.
2. Камерална работа и представяне материалите за приемане от инвеститора - ноември 2017 - май 2018 год.
3. При представяне на материалите на възложителя, същите се предоставят и в цифров вид.
4. Представяне на материалите на инвеститора с всички приложения - в 30 дневен срок от получаване протокола от експертния съвет при Изпълнителна агенция по горите за приемането на извършената инвентаризация и протокола от проведеното за тази цел съвещание по чл. 37 от Наредба № 18/07.10.15 год. за инвентаризация и планиране в горските територии в района на стопанството.

## **Глава втора ПЛАН за ЛОВНОСТОПАНСКИТЕ ДЕЙНОСТИ**

### **1. Обща част**

Предмет на проектирането ще бъдат дивеча и дивечовите местообитания върху горските територии в района на дейност на ТП Държавно горско стопанство „Говежда“, в границите на община Георги Дамяново, област Монтана, независимо от собствеността им, върху обща площ от **17 884.0 ха** и на земеделските територии в същия район върху **10 449.5 ха**. (от общата площ 30 128.8 са пригодни за развъждане на дивеч, а 1 012.4 ха, представляващи дворни места, скали и др., в които няма условия за съществуване на дивеч, са

отнесени към дивечонепригодната площ). Общата площ за изработване на плана за ловностопанските дейности възлиза на **28 333.5 ха**.

Ловностопанската площ, съгласно заповед № РД 46-1003 / 06.06.01 год. на Министерство на земеделието и горите, е разпределена на един държавен ловностопански район, ловища „Копиловци“, „Дива Слатина“, „Дълги дел I“ и „Дълги дел II“, и тринадесет предоставени ловностопански района-ловностопански район „Дълги Дел“ с обща площ 1639.6 ха, „Дива Слатина“ с обща площ 1408.0 ха, „Говежда“ с обща площ 2581.6 ха, „Копиловци“ с обща площ 3447.2 ха, „Главановци“ с обща площ 1179.9 ха, „Еловица“ с обща площ 1190.2 ха, „Меляне“ с обща площ 1234.8 ха, „Георги Дамяново-Помеждин“ с обща площ 2045.6 ха, „Гаврил Геново“ с обща площ 1460.6 ха, „Видлица“ с обща площ 799.8 ха, „Чемиш“ с обща площ 931.5 ха, „Каменна Рикса“ с обща площ 2094.4 ха и „Горно Церовене“ с обща площ 1795.5 ха /Горно Церовене е прехвърлено към ДГС „Монтана“ със Заповед № 904/05.06.2009 г. на ДАГ/.

Със Заповед №РД 49-502/19.11.2012 год. на Министъра на земеделието и храните се обособява дивечовъден участък **„Буков брод“** с обща площ 2821.2 ха (част от дивечовъден участък „Говежда“, обособен със Заповед РД 49-63/27.03.2012 год.) Обхваща се изцяло ловище „Дълги дел I“ с изключение на отдел 29 - 116.1 ха, отдел 30 - 61.5 ха и 38.6 ха земеделски територии.

Със Заповед №РД 49-503/19.11.2012 год. на Министъра на земеделието и храните се обособява дивечовъден участък **„Кози камък“** с обща площ 2356.4 ха (част от дивечовъден участък „Говежда“, обособен със Заповед РД 49-63/27.03.2012 год.) Обхваща се изцяло ловище „Дълги дел II“ с площ 1874.8 ха и добавени изключенията от ловище „Дълги дел I“ отдел 29 - 116.1 ха, отдел 30 – 61.5 ха и 38.6 ха земеделски територии и изключенията от ловище „Дива слатина“ отдел 12-73.0 ха , отдел 15 - 41.7 ха, отдел 126 - 73.7 ха и 77.0 ха земеделски територии.

Със Заповед №РД 49-504/19.11.2012 год. на Министъра на земеделието и храните се обособява дивечовъден участък **„Каца камък“** с обща площ 3142.5 ха (част от дивечовъден участък „Говежда“, обособен със Заповед РД 49-63/27.03.2012 год.) Обхваща се изцяло ловище „Копиловци“ с площ 1428.2 ха и ловище „Дива Слатина“ с изключение на отдел 12 - 73 ха, отдел 15 - 41.7 ха и 77.0 ха земеделски територии.

През 2014 год. е изработен „План за промяна“ за ДУ „Буков брод“; ДУ „Кози камък“ и ДУ „Каца камък“ към ловностопанския план от „Агролеспроект“-ЕООД, гр. София

Ловностопанските мероприятия да се разработят съгласно Наредба № 18/07.10.15 год. за инвентаризация и планиране в горските територии. Проектирането да се извърши заедно с инвентаризацията на горските територии в района на дейност на стопанството. Проектираните ловностопански мероприятия да се предвидят съгласувано с проектирането на горскостопанските при изработване на горскостопанския план на стопанството.

По време на теренно-проучвателните работи да се проучат основно всички физико-географски фактори оказващи пряко и косвено въздействие върху дивеча и дивечоразвъждането, и икономическите и демографски условия, оказващи влияние за стопанисването на дивеча.

Да се проучи ловната фауна в района на стопанството по видове дивеч,

запаси, състояние на популациите, наличието на защитени видове, които имат значение за ловното стопанство.

## **2. Досегашно стопанисване**

При ловностопанското проектиране да се уточни броя и състоянието на всички построени до сега биотехнически съоръжения и създадената фуражна база за нуждите на дивеча. Да се направи анализ на стопанисването на дивеча и постигнатите икономически резултати от ловностопанската дейност.

Да се анализира изпълнението на последните проектирани ловностопански мероприятия.

Да се уточни размера и състоянието на разработената фуражна база.

За изходна база да се използват данните от таксацията на дивеча през 2017 год., като при необходимост се извърши и контролна таксация.

Изпълнението на ловностопанските мероприятия за изминалия десетгодишен период да се представи в табличен вид, съгласно изискванията на Наредба № 18/07.10.15 год. за инвентаризация и планиране в горските територии.

Да се оцени размера на щетите, които дивечът нанася на горските култури и насаждения в района на стопанството.

В табличен вид да се покаже ползването на вълка през последните 10 години, и данни за таксацията на дивеча през последните 10 години.

Да се опишат евентуалните заболявания по дивеча и при необходимост да се направи ветеринарно - санитарна оценка

## **3. Природни условия**

Да се проучи и опише характера на релефа, надморските височини, изложенията и наклоните на терена, които оказват влияние върху миграционните процеси на дивеча и имат значение при определяне на фуражната база.

Да се даде оценка на хидроложката мрежа във връзка с осигуряване на питейните нужди на дивеча през летния сезон.

Да се проучат особеностите на климата и се опишат климатичните фактори, имащи значение за дивечоразвъждането в района – средна начална дата с устойчиво задържане на температурата на въздуха над 10 гр., средните пролетни валежи, средния годишен брой дни със снежна покривка и други.

Да се даде оценка на типовете почви, тяхното разпространение и влиянието им върху избора на фуражните култури.

Да се проучи растителността в горските територии - дървесна, храстова и тревна, състава и структурата на горските насаждения, наличието на горскоплодни, дървесни и храстови видове, и покритието с житни и бобови треви под склопа на насажденията, в горските поляни и ливади.

В откритите селскостопански площи да се проучат основните отглеждани култури, големината на блоковете и тяхното площно разпределение, наличието и степента на участие на житните култури, люцерна, фуражен грах, клубеноплодни и др.

Да се даде оценка за хранителните и защитните възможности на

растителността.

Да се проучат икономическите и демографските условия, които могат да окажат влияние върху развитието на ловностопанската дейност в района на стопанството.

#### **4. Фауна**

Да се определи зоогеографския район и ловностопанските области, в района на дейност на ТП Държавно горско стопанство „Говежда“.

Да се проучи ловната фауна - бозайници и птици, по видове дивеч, райони на разпространение и сезонна миграция. Да се проучат причините за намаляване на запаса на ловните видове, както и възможностите за реаклиматизация на изчезнали и аклиматизация на нови видове.

Да се проучат обитаващите района защитените видове дивеч, които имат пряко и косвено значение за ловното стопанство.

#### **5. Проектна част**

##### **5.1. Основни насоки на планирането, главни и съпътстващи видове дивеч**

Проектирането на ловностопанските мероприятия, свързани със стопанисването и ползването на дивеча, трябва да бъдат насочени към:

- формиране и поддържане на здрави и жизнени запаси от видовете дивеч, обитаващи територията на стопанството, при оптимална гъстота, и полова и възрастова структура;

- подобряване на условията за целогодишно развъждане, наблюдение, селекция и ползване на дивеча;

- създаване на оптимални условия за водене на ловен туризъм и спорт;

- провеждане на мероприятия за развъждане на дребен дивеч, в подходящи за това условия;

- добив на трофеи и дивечово месо;

- упражняване на ловен спорт;

- опазване на редки и защитени от закона видове;

Главният и съпътстващите видове дивеч да се определят въз основа на характера и производителността на местообитанията, развитието на дивечовите запаси, тяхната пригодност за обитаване и трайността в обитаването.

Да се проектират за поддържане стопански допустими запаси за различните видове дивеч както следва:

- за главния вид, в рамките на нормалния или над него в допустимите граници;

- за съпътстващите видове, в рамките на нормалните или близки до тях, като се отчете междувидовото взаимодействие;

Методът на ловностопанско проектиране да бъде комбиниран, като се използват съществуващите дивечови ниви, поляни и наличната пътна мрежа.

При необходимост, да се проектира отваряне на нови дивечови сечища в издънкови насаждения с възможности за издънково възобновяване, прокарване на ловни просеки и осветление на дивечови ниви. Тези мероприятия да се

съгласуват с Министерство на околната среда и водите за ловностопанската територия, която попада в защитените зони, определени съгласно чл. 3, ал. 1, т. 1 от Закона за биологичното разнообразие. Проектирането на ловностопанските мероприятия да се съобрази с режима на отделните територии.

Да се покажат върху горскостопанските карти и обозначат на терена всички новопроектирани дивечови ниви, ливади, просеки, сечища и съществуващи дивечови ниви, и се отбележат приблизителните места на биотехническите съоръжения.

## **5.2. Проектиране на ловностопанските дейности**

Да се извърши бонитиране на дивечовите местообитания на типологична основа, съгласно Наредба № 18/07.10.15 год. за инвентаризация и планиране в горските територии. Разпределението на площта на ловностопанските райони да се даде в изходната база данни. При бонитирането да се отчете наличието на площи, които по документи за възстановяване са земи за селскостопанско ползване, а в действително са залесени или самозалесили се бивши земеделски земи, и е необходимо да се бонитират като горски територии.

Нормалните запаси да се определят въз основа на действащите таблици.

Да се обърне сериозно внимание на дивечонепригодните площи с оглед на по-точното определяне на допустимите запаси на главния и съпътстващите видове дивеч. Въз основа на направената характеристика на типовете месторастения да се извърши анализ на условията за развъждане на дивеча.

Да се определят допустимите дивечови запаси в зависимост от бонитета на местообитанията и поставените стопански цели, като се отчете междувидовото взаимодействие. Да се разработят перспективни планове за развитие на запасите на основните видове дивеч през следващите десет години. Плановите коефициенти на прираст да се определят съгласно Наредба № 18/07.10.15 год. за инвентаризация и планиране в горските територии, проектираното полово съотношение и съвременните достижения на ловностопанската наука.

Въз основа на действителните дивечови запаси в годината на планиране, изчислените допустими запаси и коефициент на прираст, да се разработят перспективните планове, като се решат въпросите с отстрела и необходимия фураж за подхранване през периода. При необходимост да се предвиди доставка на животни за разселване от други райони на страната със сходни климатични условия.

Да се проектира оптимална полова и възрастова структура за запасите от едър дивеч, наброяващи над петдесет броя животни, за всеки ловностопански район и за структурата на запасите за района на дейност на ТП Държавно горско стопанство „Говежда“.

Да се проектира фуражна база за нуждите на дивеча, в зависимост от нормативите, залегнали в Правилника за прилагане на Закона лова и опазване на дивеча, и от почвените и теренни условия. Видът на фуражните площи да се избере според климатичните и почвени условия. Да се посочи начина на

обработката и стопанисването им. Да се извърши рекапитулация на хранителните възможности на проектираната фуражна база и да се сравнят с минимално и максимално необходимите. Когато незалесените горски територии са недостатъчни за разработване на фуражна база, да се проектира такава в насажденията на равни и полегати терени, и подходящи други условия, съобразено с режимите на защитените зони, определени съгласно чл. 3, ал. 1, т. 1 от Закона за биологичното разнообразие.

Да се предвиди ограждане на дивечовите ниви, застрашени от паша на домашни животни.

Да се отрази площното участие на дивечовите ниви, ливади, поляни, просеки и сечища, и се посочи вида на планираните в тях ловностопански дейности.

Да се проектират дейности за ограничаване на миграцията и опресняване на кръвта.

Да се проектират дейности за подобряване условията за ловуване, с оглед по-нататъшното развитие на ловния туризъм, правилното провеждане на подборния отстрел и целогодишното наблюдение на дивеча.

При необходимост да се предвиди строителство на нови биотехнически съоръжения.

Да се оптимизира броя и състава на персонала, необходим за провеждане на ловностопанската дейност. Да се направи оценка на необходимите сгради, пътища и техника, необходими за провеждане на ловностопанска дейност в ловностопанските райони на ТП Държавно горско стопанство „Говежда“, както и оптимално разпределение на площта по ловища.

Да се направи икономическа оценка и сравнение на необходимите средства за изпълнение на проектираните ловностопански дейности и очакваните приходи от извършената дейност.

Проектирането и изграждането на фуражната база и биотехническите съоръжения да се съобразят със собствеността на горите и земите в района на дейност на ТП Държавно горско стопанство „Говежда“. При необходимост от изграждането им в недържавна собственост, същите да се съгласуват със собствениците.

Да се предвиди засаждане на предпочитани от дивеча горскоплодни дървесни и храстови видове, а така също и опазване на съществуващите.

Планът да се разработи по ловностопански райони.

Да се предвиди обособяване на развъдници във всеки предоставен ловностопански район.

При необходимост да се планира обособяването на полигон за обучение на ловни кучета на територията на сдруженията.

## **6. Изработване на плана**

Ловностопанският план да се разработи като неразделна част от инвентаризацията на горските територии в района на дейност на ТП Държавно горско стопанство „Говежда“, в отделен том - обяснителна записка и приложения.

За картна основа да се използва горскостопанската карта, получена при

инвентаризацията, като към всеки екземпляр от плана се приложи оцветена карта на проектираните ловностопански дейности.

## **7. Съдържание на плана за ловностопанските дейности**

**Том I.** Записка по плана за ловностопанските дейности, с всички приложения и карта, съгласно изискванията на Наредба № 18/07.10.15 год. за инвентаризация и планиране в горските територии.

Към плана за ловностопанските дейности да се изработят и към всеки екземпляр от него да се приложат карти на ловностопанските мероприятия в М 1:10 000, карта на ловностопанските мероприятия в М 1:25 000 за всеки ловностопански район и сборна карта на ловностопанските райони в подходящ мащаб.

При изработването на ловностопанските карти за земеделските територии да се ползват цифровите модели на картата на възстановената собственост и кадастралната карта.

Планът за ловностопанските дейности да се разработи в три екземпляра - по един за Изпълнителна агенция по горите, Регионална дирекция на горите Берковица и ТП Държавно горско стопанство „Говежда“.

## **8. Срокове за планиране**

Планът за ловностопанските дейности на ТП Държавно горско стопанство „Говежда“ да се разработи при едноетапно проектиране в следните указателни срокове:

1. Теренно - проучвателни работи - май-ноември 2017 год.
2. Камерална работа и представяне на ловностопанския план за приемане от възложителя - ноември 2017 - май 2018 год.
3. При представяне на плана на възложителя, същият се предоставя и в цифров вид.
4. Представяне на плана за ловностопанските дейности на инвеститора с всички приложения - в 30 дневен срок от утвърждаване на протокола от експертния съвет при Изпълнителна агенция по горите за приемане на проекта и протокола от проведеното за тази цел съвещание по чл. 37 от Наредба № 18/07.10.15 год. за инвентаризация и планиране в горските територии в района на стопанството.

## **Глава трета ПЛАН ЗА ДЕЙНОСТИТЕ ПО ОПАЗВАНЕ НА ГОРСКИТЕ ТЕРИТОРИИ ОТ ПОЖАРИ**

Планът за дейностите по опазване на горските територии от пожари да се разработи съгласно Наредба № 18/07.10.15 год. за инвентаризация и планиране в горските територии и в съответствие с изискванията на Наредба № 8 / 11.05.12 год. за условията и реда за защита на горските територии от пожари.

Разработването на плана да се съобрази с предвидените за това дейности в община Георги Дамяново, в която попада ТП Държавно горско стопанство

„Говежда“ и да се изработи за всички горски територии, независимо от собствеността им.

## **1. Анализ на досегашната дейност**

Да се направи преглед и да се анализират възникналите горски пожари през изминалото десетилетие. Да се направи характеристика на противопожарното устройство и на изпълнението на проектираните противопожарни мероприятия.

## **2. Теренно - проучвателни работи**

Теренно проучвателните работи за изработване на плана включват:

**2.1.** Оформяне на концепция за пожарозащита;

**2.2.** Уточняване съвместно с органите по пожарна безопасност и защита на населението на районите с висока пожарна опасност, обектите, разположени в горите или в близост до тях, около които ще се изграждат противопожарни прегради, местата, където ще се проектират съоръженията – наблюдателни пунктове, водоизточници, пътища за движение на противопожарна техника и др., и местата на специализираните групи за гасене на горски пожари.

## **3. Организация на територията**

В зависимост от състава на насажденията, близостта им до населени места, пътна мрежа, земеделски територии, туристически поток и др., горските територии да се разделят на класове по пожарна опасност.

Площта по класове на пожарна опасност да се даде общо.

## **4. Проектиране на мерките и мероприятията по опазване на горските територии от пожари**

### **4.1. Противопожарни прегради**

**бариерни прегради** - изграждането на бариерни прегради да се предвижда в случаите, когато няма съществуващи естествени или когато широчината на естествените не отговаря на определената по норматив. Специално внимание да се обърне на иглолистните култури.

**лесокултурни прегради** - да се проектират на места за предотвратяване на низови пожари и да дават възможност за придвижване на хора и техника за гасене на пожари.

**минерализовани ивици** - изграждането им да се предвижда за недопускане на преминаването на пожари от съседни незалесени територии – земеделски земи, населени места и отделни урегулирани имоти, пътища, хижи и др.

**пожарозащитни пояси** - да се предвидят за изграждане перпендикулярно на

основните ветрове.

**санитарни ивици** - да се предвиждат при необходимост в горите от I и II клас на пожарна опасност, в зависимост от интензивността на движението по пътищата.

#### **4.2. Технически мероприятия**

**пътища за движение на противопожарна техника** - Да се покажат на горскостопанската карта и се опишат по землища, отдели и подотдели всички пътища за движение на противопожарна техника. Същите да имат връзка с държавните и/или общински пътища. Да се предвиди ежегодното им просветляване и поддържане.

**ВОДОИЗТОЧНИЦИ** - да се определят естествените водоизточници и местата за създаване на нови водоеми, като се предвиди и достъп на противопожарна техника до тях.

**стационарни наблюдателни пунктове** - при необходимост да се предвидят места за изграждане на противопожарни кули, пунктове, автоматизирана система за наблюдение и др.

Противопожарните прегради и техническите мероприятия да се съобразят с планираните в съседните горски стопанства.

#### **4.3. Други мерки и мероприятия**

На горските автомобилни пътища, преминаващи през горски територии с висока пожарна опасност, да се предвидят бариери за ограничаване на достъпа през пожароопасния сезон.

Да се предвидят необходимия брой табели с противопожарно съдържание.

Да се предвидят местата за палене на огън в горските територии.

Да се определят местата за устройване на противопожарни депа и се определи необходимия инвентар.

Да се определят места за кацане на авиационна техника.

#### **4.4. Съдържание на плана**

Наличните и проектираните мерки и мероприятия за опазване на горските територии от пожари да се отразят върху горскостопанската карта и да се посочат в табличен вид.

Планираните мерки и мероприятия за опазване на горските територии от пожари да бъдат в съответствие с изискванията на и да се проектират със съдействието на Районна служба „Пожарна безопасност и защита на населението“ гр. Монтана. Един комплект от картите на плана за мерките и мероприятията за опазване на горските територии от пожари да се предостави на съответната РС "ПБЗН" и на Областната дирекция „Пожарна безопасност и защита на населението“ гр. Монтана.

Планът да се изработи като отделна глава към записката на извършената инвентаризация, а към приложенията да се приложат карта на класовете на пожарна опасност и карта на мерките и мероприятията за опазване на

горските територии от пожари.

## **Глава четвърта ИЗРАБОТВАНЕ НА ГОРСКОСТОПАНСКИ ПЛАН**

### **1. Досегашно стопанисване**

При изработвянето на горскостопанския план за ТП Държавно горско стопанство „Говежда“ е необходимо да се проследи историческото му развитие, да се укаже годината на възникването му и какви промени в неговата площ са настъпили. Какви сгради, пътища и други спомагащи стопанисването на горите съоръжения са изградени, колко и какви специалисти са работили в стопанството и кои от тях са били негови ръководители.

При обзора за дейността на стопанството да се обърне внимание на изпълнението на предвидените в лесоустройствения проект от 2008 год. лесовъдски мероприятия в горските територии - държавна собственост. Каква картна основа и други материали са били използвани при картиране на горските територии на ТП Държавно горско стопанство „Говежда“; каква е била формата на стопанството; какъв размер на годишно ползване е бил възприет.

За изпълнение на предвидените в лесоустройствения проект горскостопански мероприятия да се изготви обстоен анализ на извършените залесявания, проведените сечи, добива на дървесина по видове сечи и сортименти, добив на недървесни горски продукти, и др., като се наблегне на следното:

**1.1.** Да се анализира изпълнението на предвидената почвоподготовката и проектираното залесяване, количеството на използваните при залесяването фиданки и произхода на семенния материал. Използваните при залесяването дървесни видове съответстват ли на проектираните в лесоустройствения проект и на типовете горски месторастения за всеки подотдел. Да се покажат схемите на залесяване, гъстотата на създадените култури и процента на прихващането им, установено с ежегодните инвентаризации.

Да се оцени ефекта от създадените съоръжения и извършените залесявания по проекта за борба с ерозията. Да се прецени състоянието на изградените съоръжения и дали те са изиграли своята роля при ограничаване на почвената ерозия.

Да се направи оценка на състоянието на насажденията за семепроизводство, както и на работата по семейсьбирането.

**1.2.** Да се извърши обстоен анализ по видове отгледни сечи (осветление, прочистка, прореждане и пробирки) по отношение на тяхната интензивност и повторяемост, методи на извършване, добитите сортименти и площ на изпълнение за цялото стопанство и отделно по насаждения. Тяхното изпълнение довело ли е до подобряване състоянието на насажденията и на сортиментната им структура.

**1.3.** Да се даде подробна оценка по провеждането на възобновителни сечи в иглолистните и широколистните високостъблени насаждения, и в издънковитге гори за превръщане във високостъблени. Осигурен ли е достатъчно

и надежден подраст при отделните фази на сечите с естествено възобновяване. Ако се установи извършване на възобновителни сечи в насаждения неопределени с лесоустройствения проект да се покажат причините за това. Да се прецени до колко точно са изпълняване технологичните планове и дали са опазени подраста и залесените фиданки при дърводобива.

Да се установи площта на невъзобновените сечища и разтроените гори, ако има такива, като се посочат причините за това им състояние.

Да се оцени работата по събирането и оползотворяването на сухата и паднала маса, при провеждането на санитарни сечи.

При анализът по изпълнението на възобновителните и отгледните сечи да се направи оценка, доколко проведените лесоустройствени мероприятия са спомогнали за повишаване на защитните и специални функции на горите.

**1.4.** Да се анализират добивите по основни групи сортименти, видове сечи и дървесни видове, като се съпоставят с тези, предвидени по лесоустройствен проект. Да се коментират разликите и породилите ги причини. Извършеният анализ да се има предвид при залагане на временни пробни площи за установяване на сортиментната структура на добивите по видове сечи и основни групи сортименти.

**1.5.** Да се проучат и опишат добитите недървесни горски продукти и да се прецени какво място заемат те в икономическите резултати от работата на стопанството.

**1.6.** Да се анализира изпълнението на проектираните мерки и мероприятия за опазване на горските територии от пожари и ефекта от тяхното реализиране за повишаване на противопожарната устойчивост на горите в района на стопанството.

**1.7.** Да се оцени санитарното състояние на насажденията, тяхната устойчивост на вредители, болести и природни бедствия. Да се даде тяхното появяване и разпространение в динамика, и се оцени ефективността от проведената с тях борба.

Да се посочи броят на нарушенията в горските територии - държавна собственост, проблемите по охраната на горите и взетите мерки за намаляване на нарушенията по Закона за горите, Закона за защитените територии и Закона за лова и опазване на дивеча.

**1.8.** Да се даде оценка за ефективността от делението на стопанството по охранителни участъци, и дали това е спомогнало за по добра охрана, стопанисване и управление на горите.

**1.9.** Да се даде информация по извършеното сградно и пътно строителство, като се даде оценка от ефективността от използването на изградените съоръжения.

**1.10.** Да се направи икономически анализ на вложените при стопанисването, ползването, защитата и опазването на горите средства, и да се сравнят с получените от дейността на стопанството приходи.

За извършване на горните анализи, стопанството, като инвеститор на горскостопанския план, ще предостави на изпълнителя необходимите данни, таблици и справки за досегашното стопанисване.

В докладната записка за приемане на горскостопанския план да се представи информация за досегашното стопанисване на горските територии –

държавна собственост.

## **2. Пробни площи**

За установяване на сортиментната структура на добивите по дървесни видове и видове сечи, в горските територии - държавна собственост да се заложат временни пробни площи в различни по вид, възраст и производителност насаждения. Същите да се залагат в насаждения, от стопански класове с голяма разлика между добитите и планираните сортименти.

Маркирането на дърветата за сеч и сортиментиранието да се извърши от автора на горскостопанския план, а отсичането на маркираните дървета да се организира от държавното горско стопанство. Списъкът и карнетите на заложените временни пробни площи да се представят при предлагане на стопанските класове и размера на годишното ползване.

Към записката на плана да се изработи и отделна таблица за добивите по основни видове сортименти, видове сечи и дървесни видове, за горите извън временно недостъпните басейни.

## **3. Разделяне на стопанството на участъци**

С лесоустройствения проект от 2008 год. в стопанството са били обособени три горскостопански участъка „Дълги Дел“ с обща площ 4837.9 ха, „Говежда“ с обща площ 8342.6 ха и „Георги Дамяново“, с обща площ 4444.2 ха.

С настоящото задание се предлага да се преразпредели площта на стопанството в два горскостопански участъка.

## **4. Цел на стопанисване и турнуси на сеч**

Предвид особените функции на гората като природен ресурс, стопанисването на гората да се насочи към запазване на естествения ѝ облик, към подобряване на нейната устойчивост и санитарно състояние и към възстановяване на засегнатите от пожари, вредители и болести насаждения.

### **4.1. Условен Стопански клас Бялборови култури**

Целта на стопанския клас е запазване и разширяване на специфичните функции на горите, както и производство и добив и на едра строителна дървесина с диаметър на тънкия край над 18 см. при турнус на сеч 80 год. и защита на почвата от ерозия.

При предходната инвентаризация целта на стопанисване и турнусът на сеч са били същите.

При установяване на значителни повреди по културите, същите да се стопанисват при турнуси на сеч, съобразно Указанията за стопанисване на иглолистните култури извън естествения им район на разпространение и решенията на националното съвещание „Перспективи и насоки за стопанисване на изкуствено създадените иглолистни гори“, проведено на 28 и 29.01.16 год. в района на гр. Кюстендил.

#### **4.2. Условен Стопански клас Черборови култури**

Целта на стопанския клас е запазване и разширяване на специфичните функции на горите, както и производство и добив и на едра строителна дървесина с диаметър на тънкия край над 18 см. при турнус на сеч 80 год. и защита на почвата от ерозия.

При предходната инвентаризация целта на стопанисване и турнусът на сеч са били същите.

При установяване на значителни повреди по културите, същите да се стопанисват при турнуса на сеч, съобразно Указанията за стопанисване на иглолистните култури извън естествения им район на разпространение и решенията на националното съвещание „Перспективи и насоки за стопанисване на изкуствено създадените иглолистни гори“, проведено на 28 и 29.01.16 год. в района на гр. Кюстендил.

#### **4.3. Условен Смесени Иглолистно-широколистни култури**

Целта на стопанския клас е запазване и разширяване на специфичните функции на горите, както и производство и добив на едра строителна дървесина с диаметър на тънкия край над 18 см. при турнус на сеч 80 год.

При предходната инвентаризация целта на стопанисване и турнусът на сеч са били същите.

#### **4.4. Условен Буков високобонитетен стопански клас**

Целта на стопанския клас е запазване и разширяване на специфичните функции на горите, както и производство и добив на едра строителна дървесина с диаметър на тънкия край над 50 см. при турнус на сеч 140 год.

При предходната инвентаризация целта на стопанисване и турнусът на сеч са били същите.

При обособяването на този стопански клас да се обръща особено внимание и на сортиментната структура на насажденията.

#### **4.5. Условен Буков среднобонитетен стопански клас**

Целта на стопанския клас е запазване и разширяване на специфичните функции на горите, както и производство и добив на едра строителна дървесина с диаметър на тънкия край над 30 см. при турнус на сеч 120 год.

При обособяването на този стопански клас, при определяне на целите за производство и на турнусите на сеч, да се обръща особено внимание и на сортиментната структура на насажденията.

#### **4.6. Условен Буков нискобонитетен стопански клас**

Целта на стопанския клас е запазване и разширяване на специфичните функции на горите, както и производство и добив на едра строителна дървесина

с диаметър на тънкия край над 18 см. при турнус на сеч 100 год.

При предходната инвентаризация целта на стопанисване и турнусът на сеч са били същите за среднобонитетните насаждения.

#### **4.7. Условен Широколистен високостъблен стопански клас**

Целта на стопанския клас е запазване и разширяване на специфичните функции на горите, както и производство и добив на едра строителна дървесина с диаметър на тънкия край над 18 см. при турнус на сеч 120 год. за зимния дъб и благуна, при турнус на сеч 100 год. за цера, габъра, бряста, ясена и червения дъб, 90 год. за липата, 60 год. за брезата, 40 години за трепетликата, 20 години за върбата и 15 години за тополата. За тополовите култури на извънречни месторастения целта на стопанисване да бъде производство на средна строителна дървесина при турнус на сеч 12 год.

#### **4.8. Условен Дъбов средно и нискобонитетен стопански клас**

Целта на стопанския клас е запазване и разширяване на специфичните функции на горите, както и производство и добив на едра строителна дървесина с диаметър на тънкия край над 30 см. при турнус на сеч 120 год.

#### **4.9. Условен Буково-габъров високобонитетен стопански клас за превръщане**

Целта на стопанския клас е запазване и разширяване на специфичните функции на горите, както и превръщане на издънковите насаждения във високостъблени, а целта на производство е добив на едра строителна дървесина с диаметър на тънкия край над 18 см. при турнус на сеч 100 год.

#### **4.10. Условен Буково-габъров средно и нискобонитетен стопански клас за превръщане**

Целта на стопанския клас е запазване и разширяване на специфичните функции на горите, както и превръщане на издънковите насаждения във високостъблени, а целта на производство е добив на средна строителна дървесина при турнус на сеч 60 год.

При обособяването на този стопански клас, при определяне на целите за производство и на турнусите на сеч, да се обръща особено внимание и на сортиментната структура на насажденията.

#### **4.11. Условен Дъбов средно и нискобонитетен стопански клас за превръщане**

Целта на стопанския клас е запазване и разширяване на специфичните функции на горите, както и превръщане на издънковите насаждения във високостъблени, а целта на производство е добив средна строителна дървесина при турнус на сеч 60 год.

За насажденията от зимен дъб, космат дъб и благун, растящи върху бедни месторастения, целта на стопанисване да бъде подобряване на състава и производителността им и добив на дърва за горене.

При предходната инвентаризация целта на стопанисване е била същата, а турнусът на сеч е бил 50 год.

#### **4.12. Условен Смесен средно и нискобонитетен стопански клас за превръщане**

Целта на стопанския клас е запазване и разширяване на специфичните функции на горите, както и превръщане на издънковите насаждения във високостъблени, а целта на производство е добив средна строителна дървесина при турнус на сеч 60 год.

#### **4.13. Условен Церов стопански клас за превръщане**

Целта на стопанския клас е запазване и разширяване на специфичните функции на горите, както и превръщане на издънковите насаждения във високостъблени, а целта на производство е добив едра строителна дървесина с диаметър на тънкия край над 18 см при турнус на сеч 55 год.

#### **4.14. Условен Акациев стопански клас**

Целта на стопанския клас е запазване и разширяване на специфичните функции на горите, както и производство и добив на дребна строителна дървесина и дърва за огрев при турнус на сеч 20 год.

При предходната инвентаризация целта на стопанисване и турнусът на сеч са били същите.

#### **4.15. Условен Келяв габъров стопански клас**

Целта на стопанския клас е запазване и разширяване на специфичните функции на горите, запазване и поддържане на жизнеността им, тяхното издънково възобновяване, както и производство и добив на дребна строителна дървесина и дърва за огрев при турнус на сеч 25 год.

### **5. Планиране на горскостопанските мероприятия**

При теренните работи да се ограничат с хоризонтална ивица бяла блажна боя всички сечнозрели високостъблени насаждения, в които е възможно провеждането на възобновителни сечи.

При изработване на горскостопанския план на горското стопанство, за всички високостъблени насаждения и горски култури, в които ще се проектират възобновителни сечи, запасът да се определя по залегалите в Наредба № 18 / 07.10.15 год. за инвентаризация и планиране в горските територии методи или чрез програмни продукти, приети от експертен технико-икономически съвет на ведомството по горите.

При определяне на насажденията за провеждане на възобновителните сечи и при планирането на отгледните сечи да се имат предвид Наредба № 18 / 07.10.15 год. за инвентаризация и планиране в горските територии, Наредбата за сечите и утвърдените режими за стопанисване на горските типове местообитания.

Размерът на годишното ползване от възобновителни сечи да се определи съобразно състоянието на насажденията и да представлява сбор на предвидената за отсичане маса от насажденията достигнали целевия среден диаметър, като се контролира по формулните методи, залегнали в Наредба № 18 / 07.10.15 год. за инвентаризация и планиране в горските територии.

В таксационните описания на високостъблените насаждения да се отрази предложението на автора на горскостопанския план по отношение на възможните възобновителни сечи, включващи основно единично-изборни, групово-изборни, групово-постепенни, неравномерно-постепенни, постепенно-котловинни, а в издънковите гори за превръщане във високостъблени – основно краткосрочно-постепенни, групово-постепенни и постепенно-котловинни, като отделните фази се съобразяват с наличието и състоянието на естествен или изкуствен подраст.

Голи сечи с последващо издънково възобновяване да се проектират в акациевите и келявгабървите насаждения.

Във възобновителните участъци да се предвидят мероприятия за опазване на подраста, чрез проектиране на прокари, ограничаване на пашата, ограждане и др.

В младите, средновъзрастни и дозряващи насаждения и култури да се планират отгледни сечи с интензивност и повтораемост съобразно, пълнотата, бонитета и състоянието им. Когато определената в тези насаждения пълнота по метода на Битерлих надхвърля 1.0, сечите да се извършват двукратно през десетилетието, с еднаква интензивност.

Планираните осветления, осветления на подраста и изсичане на подлеса от нежелани дървесни и храстови видове да се предвиждат най-малко двукратно.

Отгледни сечи в гъстите групи да се планират само при неравномерност в пълнотата на насажденията.

В засегнатите от различни по вид, степен и процент на повредите дървостои да се планират санитарни сечи с интензивност съобразно състоянието на насажденията.

При сортиментиране на добивите от възобновителни сечи, да се отчитат и добивите от насажденията с влошена сортиментна структура.

При сортиментиране на добивите от отгледни сечи в насаждения, в които процента на съхнене е по-малък от интензивността на проектираната сеч, да се отчитат и добивите които ще бъдат с влошена сортиментна структура.

Селекционните сечи в насажденията за семепроизводство да се проектират съвместно с Горска семеконтролна станция гр. София и да се определи обема на ползваната дървесина.

В отделна таблица към записката на плана да се покажат добивите по дървесни видове от проектираните противопожарни и ловностопански мероприятия, от насажденията във временно недостъпните басейни, както и за

тези извън тях.

Към записката на плана да се приложи списък на насажденията, които няма да се стопанисват по Закона за горите.

Дървесните видове за залесяване да се определят съгласно установените типове месторастения, като се отчетат техните специфични биологични изисквания. При бъдещите залесявания да се обърне внимание на използването на горскоплодни и спътниците на основните дървесни видове. Начините за почвоподготовка и залесяване, и гъстотата и схемите на горските култури да се определят съгласно Наредба №2 / 07.02.2013 година за условията и реда за залесяване на горски територии и земеделски земи, използвани за създаване на специални защитни и стопански гори и на гори в защитени територии, инвентаризация на създадените култури, тяхното отчитане и регистриране.

При разработването на горскостопанския план да се проектират и следните допълнителни мероприятия:

-паша на домашни животни, съобразно състоянието на насажденията и социално-икономическите условия в района на стопанството;

-добив на сено, билки, гъби, горски плодове и др., съобразно възможностите на горския фонд и добивите през изминалия ревизионен период;

-пътно и сградно строителство, с оглед изпълнението на предстоящите горскостопански работи през следващия ревизионен период.

Към горскостопанския план да се разработи отделна глава **“Лечебни растения”**, като се опишат основните защитени и лечебни растения, техните обитания и възможен добив.

В резултат на извършеното проучване за санитарното състояние на горите, да се проектират и съответните мероприятия за борба с вредители и болести. Да се вземе под внимание динамиката на тяхното развитие, като се ползват резултатите от досегашното лесопатологично обследване на стопанството.

Във връзка с чл. 31, ал. 1 от Закона за биологичното разнообразие, за оценка за съвместимостта на планове, програми, проекти и инвестиционни предложения, които не са непосредствено свързани или необходими за управлението на защитените зони по чл. 3, ал. 1, т. 1 от Закона за биологичното разнообразие, и които поотделно или във взаимодействие с други планове, програми, проекти и инвестиционни предложения могат да окажат отрицателно въздействие върху защитените зони по чл. 3, ал. 1, т. 1 от Закона за биологичното разнообразие, към горскостопанския план да се разработи отделна глава **„Защитени зони”**, което да съдържа записка с основните характеристики на зоните (площ, климатична, петрографска, почвена и др. характеристика на района, анализ и справка в табличен вид за проектираните залесявания по дървесни видове, проектираните възобновителни и отгледни сечи по дървесни видове, сегашен състав на насажденията и видове, подходящи за месторастенето в засегнатата от зоните по чл. 3, ал. 1, т. 1 от Закона за биологичното разнообразие площ, разпределението на засегнатата от зоните по чл. 3, ал. 1, т. 1 от Закона за биологичното разнообразие площ по дървесни видове преди и след изпълнението на проектираните лесовъдски мероприятия, предвидени в плана, данни от таксация на дивеча и перспективите за достигане на оптималните дивечови запаси за основния и съпътстващи видове дивеч,

съгласно ловностопанския план, проектираните мерки и мероприятия за опазване на горските територии от пожари (бариерни и лесокултурни прегради, минерализовани ивици и път за противопожарна техника) и ловностопански (дивечови сечища и просеки) мероприятия.

За идентифициране на насажденията да се използва номенклатурата на кодовете от „Ръководство за определяне на местообитанията от европейска значимост в България“, като същите се записват в полето за определяне на категорията „защитни и рекреационни гори, и гори в защитени територии“, и в протокола за категоризиране на горите същите имат тежест след защитените територии. При наличие на информация, да се опишат и защитените зони по Закона за биологичното разнообразие и защитените територии по Закона за защитените територии и в земеделските територии.

Да се разработи и глава за **еколого-икономическия ефект** от горскостопанското планиране.

В плана да се направи анализ на икономическия ефект от изпълнението на предвидените в него мероприятия.

## **6. Съдържание на горскостопанския план**

Горскостопанският план на ТП Държавно горско стопанство „Говежда“ да се разработи както следва:

**Том I.** Обяснителна записка на плана.

**Том II.** Приложения към записката - таблици за таксационна характеристика, протоколи, списъци, ведомост за противопожарните дялове (извадка от инвентаризацията) и др.

**Том III.** Извадка от плана за мерките и мероприятията за опазване на горските територии от пожари, вкл. и карти в М 1: 25 000.

**Том IV и следващи** - таксационни описания с отразени проектирани горскостопански мероприятия.

### **Към том I и II да се приложат:**

- карта на местообитанията от европейска значимост в България
- горскостопанска ортофотокарта в М 1:10 000;
- горскостопанска карта с хоризонтали в М 1:10 000
- карта на проектираните сечи - М 1:10 000 ;
- предложение за строителство на пътища;
- предложение за сградостроителство;
- ведомост за противопожарните дялове (извадка от инвентаризацията);
- карта по видове собственост с нанесени контурите и номерата на всички имоти недържавна собственост. Същата да бъде представена и в PDF формат. (Протокол от разглеждане на заданието от 29.07.2016 год.)

Горскостопанският план да се разработи в четири екземпляра записка - по един за ТП Държавно горско стопанство „Говежда“, Северозападно държавно предприятие гр. Враца, Регионална дирекция на горите Берковица и Изпълнителна агенция по горите, и работен проект за сечите и залесяванията и комплект карти в два екземпляра - по един за ТП Държавно горско стопанство

„Говежда“ и Северозападно държавно предприятие гр. Враца.

Планът да се разработи по утвърдената от Изпълнителна агенция по горите структура, номенклатури и формат на цифровата графичната и атрибутивна база данни, и се представи на възложителя и на магнитен носител, придружен с програмния продукт за работа с нея.

## 7. Срокове за проектиране

Горскостопанският план на ТП Държавно горско стопанство „Говежда“ да се разработи при едноетапно проектиране в следните указателни срокове:

1. Теренно - проучвателни работи - май-октомври 2017 год.
2. Камерална работа и представяне плана за приемане от възложителя – октомври 2017 - май 2018 год.
3. При представяне на плана на възложителя, същият се предоставя и в цифров вид.
4. Представяне плана на инвеститора с всички приложения - в 30 дневен срок от утвърждаване на протокола от експертния технико-икономически съвет при Изпълнителна агенция по горите за приемане на плана и протокола от проведеното за тази цел съвещание в района на стопанството.

## ОБЕМ И СТОЙНОСТ НА ИНВЕНТАРИЗАЦИЯТА И ПРОЕКТАНТСКИТЕ РАБОТИ

Инвентаризацията на горските територии да се извърши върху **17884 ха**, а горскостопанският план за горските територии-държавна собственост да се изработи върху **13805 ха**. Ловностопанският план да се изработи върху площ от **28333.5 ха**, от която **17884 ха** са горски територии, а **10449.5 ха** са земеделски територии. Стойността на проектантския хонорар, изчислен по съгласно заповед на изпълнителния директор на Изпълнителна агенция по горите, възлиза на **250 050.45 лв. без ДДС** общо за горските територии върху територията на стопанството.

В тази сума е включена и цената за ловностопанско планиране, която е **36 268.32 лв. без ДДС**.

Инвеститор на инвентаризацията, ловностопанския план и на плана за дейностите по опазване на горските територии от пожари е Изпълнителна агенция по горите, а ТП Държавно горско стопанство „Говежда“ - за горскостопанския план.

### Приложение №1

**Списък на зрелите и презрелите насаждения, запасът на които ще се определи чрез пълно клупиране**

отдел	подотдел	площ	стоп.клас	пълнота	Категория
97	в	0.9	ЧБК	0.6	3
180	г1	0.8	ЧБК	0.6	2
180	и1	0.6	ЧБК	0.7	2
195	я	0.3	ЧБК	0.7	2

257	з1	0.6	ЧБК	0.8	2
8	з	0.1	БВ	0.7	4
9	и	3.2	БВ	0.3	4
11	к	4	БВ	0.4	4
11	о	0.1	БВ	0.4	4
15	е	0.5	БВ	0.5	3
27	и	1	БВ	0.4	4
28	г	23	БВ	0.2	4
28	з	12.4	БВ	0.2	4
32	я	0.7	БВ	0.6	4
37	г	1.1	БВ	0.6	4
39	х	1.1	БВ	0.5	3
40	п	0.7	БВ	0.7	4
42	т	0.4	БВ	0.6	4
46	к	2	БВ	0.9	4
47	в	0.8	БВ	0.5	4
63	с	0.3	БВ	0.6	3
64	т	0.9	БВ	0.7	4
64	щ	1.2	БВ	0.7	4
65	к	0.2	БВ	0.7	4
73	а	1	БВ	0.6	4
73	г	1.8	БВ	0.4	2
102	в	1.4	БВ	0.5	4
118	в	0.7	БВ	0.7	4
118	е	1.6	БВ	0.5	4
148	ф	1.9	БВ	0.7	3
8	н	5.4	БН	0.2	3
20	е	1.2	БН	0.6	4
23	т	1.1	БН	0.6	3
23	ц	1	БН	0.6	3
23	ч	1.8	БН	0.6	3
29	ц	1.8	БН	0.6	4
34	ж	1.3	БН	0.7	3
42	н	1.6	БН	0.6	4
45	г	1.6	БН	0.6	4
50	е	0.2	БН	0.4	3
50	х	0.1	БН	0.3	3
68	р	0.5	БН	0.7	3
79	з	0.9	БН	0.8	3
79	т	0.9	БН	0.8	3
98	м1	0.7	БН	0.5	3
98	с1	0.6	БН	0.5	3
99	р	0.7	БН	0.4	3
99	т	1	БН	0.5	3

99	ш	0.2	БН	0.6	3
101	ж	1.5	БН	0.5	4
101	з	1	БН	0.5	4
104	у	0.6	БН	0.5	3
106	л1	0.1	БН	0.2	2
109	ю	6.6	БН	0.2	3
115	а	0.7	БН	0.4	3
125	м1	0.4	БН	0.3	4
125	о1	1.4	БН	0.6	4
130	о1	1.3	БН	0.5	3
131	з	0.3	БН	0.3	3
131	я	0.6	БН	0.3	3
133	ч	0.9	БН	0.3	3
133	ю	0.8	БН	0.3	3
154	ц	1.6	БН	0.7	3
191	л	1.4	БН	0.7	3
206	щ	1.2	БН	0.4	2
8	б	1.7	БСр	0.5	4
8	в	0.9	БСр	0.5	3
8	е	2.6	БСр	0.3	4
8	м	3.9	БСр	0.3	3
10	а	11.3	БСр	0.3	4
10	е	1.6	БСр	0.7	3
11	м	1.5	БСр	0.6	3
13	ж	1.6	БСр	0.1	4
15	к	0.6	БСр	0.7	4
17	л	0.7	БСр	0.7	3
17	т	0.4	БСр	0.5	3
19	в	1.2	БСр	0.6	3
20	п	1	БСр	0.7	3
21	н	1.7	БСр	0.7	4
21	с	0.9	БСр	0.6	4
22	м	2	БСр	0.6	4
22	п	0.9	БСр	0.7	4
22	р	1.1	БСр	0.6	4
31	в	0.7	БСр	0.6	3
32	к	6.4	БСр	0.3	4
32	ч	1.2	БСр	0.7	4
32	щ	1.5	БСр	0.7	4
32	ю	0.9	БСр	0.7	4
32	б1	0.8	БСр	0.3	4
34	е	0.3	БСр	0.6	4
35	в	0.2	БСр	0.7	3
35	х	0.4	БСр	0.7	4

38	а	1	БСр	0.5	4
38	д	20.4	БСр	0.2	4
38	и	0.3	БСр	0.7	4
39	н	11.5	БСр	0.3	3
39	п	0.7	БСр	0.7	3
39	р	0.5	БСр	0.7	3
39	с	5	БСр	0.3	3
49	в	0.3	БСр	0.2	3
49	е	1.6	БСр	0.4	3
49	ж	1	БСр	0.5	3
49	х	0.3	БСр	0.2	3
50	б	1	БСр	0.6	3
50	д	1	БСр	0.5	3
50	с	0.5	БСр	0.6	3
50	т	0.3	БСр	0.5	3
61	д1	0.6	БСр	0.5	3
61	р1	0.6	БСр	0.5	3
61	т1	1.4	БСр	0.5	3
64	и	0.3	БСр	0.7	4
64	н	0.3	БСр	0.7	4
64	ф	0.2	БСр	0.7	4
67	н	1.1	БСр	0.7	4
74	ф	0.7	БСр	0.6	4
75	т	0.7	БСр	0.4	3
95	н	1.7	БСр	0.5	3
104	з	0.4	БСр	0.3	4
104	ш	1.7	БСр	0.6	3
105	х1	0.7	БСр	0.7	3
106	а1	0.5	БСр	0.7	3
107	ф	0.8	БСр	0.4	3
107	х	0.3	БСр	0.4	3
108	е	0.2	БСр	0.4	2
108	ж	0.3	БСр	0.4	3
115	ц	0.7	БСр	0.6	4
117	д	1.7	БСр	0.6	3
118	с	1.3	БСр	0.6	3
119	н	0.6	БСр	0.4	4
121	б	0.8	БСр	0.4	3
126	в	3.6	БСр	0.3	4
126	з	1.3	БСр	0.3	3
126	и	0.1	БСр	0.3	3
128	к	1.6	БСр	0.4	4
128	м	0.1	БСр	0.4	4
129	а	0.7	БСр	0.6	3

129	о	1.2	БСр	0.7	3
130	т	0.5	БСр	0.5	3
130	б1	1.5	БСр	0.5	3
130	н1	0.9	БСр	0.5	3
131	е	0.2	БСр	0.3	3
149	а2	0.2	БСр	0.7	4
151	а1	0.7	БСр	0.6	4
151	з1	1	БСр	0.8	3
152	в1	0.1	БСр	0.8	3
155	а	1.7	БСр	0.6	3
155	б	1.4	БСр	0.7	3
155	з	1.6	БСр	0.7	3
157	с	0.9	БСр	0.6	2
161	а1	1	БСр	0.5	4
188	а	1.7	БСр	0.2	3
217	р	0.7	БСр	0.7	2
217	ч	0.2	БСр	0.7	3
58	з	2	ДСрН	0.7	3
115	б	0.7	ДСрН	0.5	3
115	х	1.4	ДСрН	0.3	3
122	м	0.9	ДСрН	0.6	2
130	ф	4.7	ДСрН	0.3	3
130	щ	1.6	ДСрН	0.2	3
130	к1	0.7	ДСрН	0.2	3
131	в	1.1	ДСрН	0.3	3
134	я	0.9	ДСрН	0.5	3
142	ж1	0.2	ДСрН	0.3	2
142	з1	0.4	ДСрН	0.3	2
149	з	0.5	ДСрН	0.4	3
149	щ1	0.3	ДСрН	0.6	4
165	щ	0.7	ДСрН	0.3	3
179	д1	0.1	ДСрН	0.5	2
11	в	1.8	ШВ	0.5	4
75	н	0.1	ШВ	0.8	3
75	о	0.6	ШВ	0.8	3
75	п	0.6	ШВ	0.8	3
75	р1	1.3	ШВ	0.8	3

Обща площ на подотделите, на които запасът ще се определи чрез пълно клупиране е 262.8 ха; в това число:

- с пълнота 01. До 0.5 са 183.3 ха, 2 категория са 4.0 ха; 3 категория са 74 ха; 4 категория са 105.3 ха;

-с пълнота 0.6 до 1.0 са 79.5 ха; 2 категория са 4.8 ха, 3 категория са 41.8 ха и 4 категория са 32.9 ха.

**Приложение №2 Списък на зрелите и презрелите насаждения, запасът на които ще се определи по метода на Битерлих**

отдел	подотдел	площ	стоп.клас	пълнота	Категория
2	б	12	БВ	0.7	4
3	б	18.7	БВ	0.6	4
3	в	10.8	БВ	0.6	4
3	г	20.8	БВ	0.6	4
4	е	12.5	БВ	0.6	4
4	з	2.8	БВ	0.5	4
4	м	2.4	БВ	0.6	4
4	н	3.3	БВ	0.6	4
5	д	24.6	БВ	0.6	4
6	л	4.1	БВ	0.6	4
6	м	2.8	БВ	0.6	4
9	г	7.8	БВ	0.7	4
26	з	29.4	БВ	0.6	4
28	б	4.2	БВ	0.6	4
28	и	23.6	БВ	0.5	4
30	а	16.8	БВ	0.6	4
32	у	9.1	БВ	0.6	4
40	л	3.1	БВ	0.7	4
40	н	5.4	БВ	0.7	4
41	ж	6.9	БВ	0.6	4
41	ц	7.3	БВ	0.6	4
42	г	16.3	БВ	0.8	4
42	ж	9.3	БВ	0.6	4
44	а	18.7	БВ	0.6	4
44	б	18.4	БВ	0.6	4
46	м	4.6	БВ	0.9	4
48	з	3.4	БВ	0.8	4
48	и	3.7	БВ	0.4	4
48	о	7.7	БВ	0.4	4
50	ж	8.4	БВ	0.7	4
50	з	23.8	БВ	0.7	4
50	л	17.8	БВ	0.8	4
52	б	4.8	БВ	0.6	4
52	к	10.1	БВ	0.6	4
53	г	2.6	БВ	0.5	4
54	д	5.9	БВ	0.4	4
54	е	3.2	БВ	0.6	4
55	з	7.8	БВ	0.7	4
65	ж	24.8	БВ	0.7	4

65	и	9.3	БВ	0.7	4
121	л	11.4	БВ	0.5	4
5	в	3.1	БН	0.6	4
21	к	2.5	БН	0.7	4
25	л	5.5	БН	0.5	4
29	х	6.2	БН	0.6	4
33	з	8	БН	0.6	4
36	ж	2.6	БН	0.5	4
36	з	15.5	БН	0.6	4
38	е	3.8	БН	0.7	4
41	м	7.6	БН	0.7	4
41	т	6.7	БН	0.7	4
45	в	3.6	БН	0.6	4
50	р	2.4	БН	0.6	4
56	в	19.3	БН	0.7	4
57	б	18.4	БН	0.7	4
72	м	3	БН	0.5	4
99	л	4.5	БН	0.8	4
101	в	12.4	БН	0.5	4
104	д	4.8	БН	0.6	4
104	е	13.9	БН	0.7	4
124	у	7.1	БН	0.8	4
125	о	3.9	БН	0.4	4
125	у	2	БН	0.6	4
131	ф	0.5	БН	0.4	4
148	р	20.3	БН	0.7	4
151	ч	7.2	БН	0.6	4
153	н	2.6	БН	0.6	4
8	ж	2.5	БСр	0.4	4
15	б	2.6	БСр	0.6	4
17	в	6	БСр	0.7	4
19	д	9	БСр	0.6	4
20	в	8.9	БСр	0.6	4
20	г	4.3	БСр	0.7	4
21	а	4.1	БСр	0.5	4
21	ж	7.4	БСр	0.6	4
21	л	13.2	БСр	0.5	4
21	у	3.5	БСр	0.5	4
22	б	16.6	БСр	0.7	4
22	г	26.3	БСр	0.7	4
22	д	15.4	БСр	0.6	4

22	ж	10.6	БСр	0.6	4
22	и	5	БСр	0.7	4
22	к	3.5	БСр	0.7	4
22	л	4	БСр	0.7	4
22	н	2.3	БСр	0.6	4
24	д	7.7	БСр	0.6	4
26	ж	18.5	БСр	0.7	4
26	к	4.7	БСр	0.6	4
28	к	6.3	БСр	0.6	4
28	л	2.2	БСр	0.6	4
29	ч	16.5	БСр	0.6	4
31	а	11.6	БСр	0.7	4
31	г	19.5	БСр	0.6	4
31	е	8.4	БСр	0.6	4
31	з	16.5	БСр	0.7	4
32	в	21.9	БСр	0.6	4
32	з	7.5	БСр	0.7	4
34	д	7.1	БСр	0.7	4
35	ж	8.5	БСр	0.7	4
35	л	13.5	БСр	0.6	4
35	ф	5.9	БСр	0.7	4
37	а	12.8	БСр	0.5	4
38	ж	4.1	БСр	0.7	4
38	з	2.1	БСр	0.7	4
38	к	4.4	БСр	0.7	4
38	л	3.7	БСр	0.7	4
41	в	6.8	БСр	0.8	4
42	с	3.6	БСр	0.7	4
43	б	3.8	БСр	0.7	4
43	ж	9.5	БСр	0.7	4
43	з	4.1	БСр	0.8	4
43	и	10	БСр	0.6	4
43	к	2.6	БСр	0.8	4
44	в	8.1	БСр	0.7	4
44	г	6.1	БСр	0.7	4
45	б	11.3	БСр	0.7	4
45	е	9.9	БСр	0.6	4
45	и	2.5	БСр	0.7	4
46	е	10.7	БСр	0.6	4
46	и	4.7	БСр	0.8	4
47	д	15.7	БСр	0.5	4

49	к	4.2	БСр	0.7	4
50	м	9.2	БСр	0.7	4
50	н	2.4	БСр	0.6	4
52	а	25.5	БСр	0.7	4
52	в	2.7	БСр	0.5	4
52	г	5.4	БСр	0.6	4
52	е	15.5	БСр	0.7	4
53	з	7.3	БСр	0.6	4
64	ц	4.2	БСр	0.7	4
74	у	14.4	БСр	0.6	4
74	ц	2.8	БСр	0.7	4
76	г	2.9	БСр	0.5	4
104	в	4.4	БСр	0.7	4
104	ж	12.9	БСр	0.7	4
104	ц	14.6	БСр	0.8	4
107	б	0.4	БСр	0.7	4
107	у	16.5	БСр	0.7	4
116	а	21.5	БСр	0.6	4
117	и	14	БСр	0.7	4
117	р	4.5	БСр	0.8	4
120	в	4.9	БСр	0.5	4
122	а	13.2	БСр	0.6	4
128	е	3.5	БСр	0.5	4
128	з	2.6	БСр	0.4	4
129	л	3.8	БСр	0.6	4
134	ю	14.3	БСр	0.7	4
150	т	3.2	БСр	0.7	4
151	ш	24.3	БСр	0.8	4
152	щ	14.8	БСр	0.7	4
153	о	8.5	БСр	0.7	4
17	д	3.4	ДСрН	0.6	4
59	о	3.2	ДСрН	0.6	4
118	н	2.3	ДСрН	0.4	4
119	б	13.5	ДСрН	0.5	4
120	а	19.4	ДСрН	0.7	4
149	д2	9.5	ДСрН	0.6	4
33	д	3.3	ШВ	0.5	4
73	д	16.8	ШВ	0.4	4

Обща площ на подотделите за определяне на запаса по метода на Битерлих 1435.6 ха; четвърта категория е 1435.6 ха.

**Сметка - горскостопански план**  
за обема и стойността на горскостопански план за държавните горски територии в границите на ТП "ДГС Говежда, област Монтана

съгласно заповед № 412/17.03.2016г. на изпълнителния директор на агенцията за горите за определяне на цените за видовете дейности на основание на чл. 63, ал. 8, чл. 117, ал. 5 и чл. 134, ал. 3 от Наредба № 18 за инвентаризация и планиране в горските територии

№	Категория на сложност	Категория на трудност												Общо			
		Обем		I		II		III		IV		Общо					
		ха	Площ, ха	Цена-лв/ха	Всичко, лв	Площ, ха	Цена-лв/ха	Всичко, лв	Площ, ха	Цена-лв/ха	Всичко, лв	Площ, ха	Цена-лв/ха	Всичко, лв	Площ, ха	Цена-лв/ха	Всичко, лв
1	2	3	4	5	6	7	8	9	10	11	12	13	14	15	16		
1	Устройство и планиране на дейности в насаждения с площта до 0,5, чийто запас се определя чрез пълно клепване	183,3		13,02	0,00	4,0	15,02	60,08	74,0	18,32	1 355,68	105,3	23,12	2 434,54		3 850,30	
2	Устройство и планиране на дейности в насаждения с площта от 0,6 до 1,0, чийто запас се определя чрез пълно клепване	79,5		20,22	0,00	4,8	23,22	111,46	41,8	29,02	1 213,04	32,9	35,75	1 176,18		2 500,67	
3	Устройство и планиране на дейности в зрели насаждения, чийто запас се определя чрез математико-статистически методи	1 435,6		7,12	0,00	8,92	8,92	0,00	0,0	11,42	0,00	1 435,6	13,42	19 265,75		19 265,75	
4	Устройство и планиране на дейности в млади и дозряващи насаждения, чийто запас се определя чрез математико-статистически методи	0,0		5,22	0,00		6,92	0,00		9,22	0,00	0,0	11,32	0,00		0,00	
5	5.2 Ограничаване на терена на границите на подотделите, предвидени за провеждане на възобновителни сечи	1 698,4	0,0	1,30	0,00	8,8	1,70	14,96	115,8	1,80	208,44	1 573,8	1,90	2 990,22		3 213,62	
6	6.3 Устройство на насаждения, държавна собственост, чийто запас се определя чрез таксационни описания и разтежни таблици, вкл. клекови формации и лесопригодни площи	11 409,6	196,1	1,35	264,74	1 524,9	1,35	2 058,62	6 475,2	1,35	8 741,52	3 213,4	1,35	4 338,09		15 402,96	
7	7.3 Устройство на незалесени горски територии, държавна собственост	697,0	48,3	0,15	7,25	111,5	0,15	16,73	157,2	0,15	23,58	380,0	0,15	57,00		104,55	
8	Планиране на дейности в залесени и незалесени горски територии извън тези от т. 1 до т.4 включително, определени с горскостопански план	5 101,4	5 101,4	0,60	3 060,84											3 060,84	
9	9.3 Ограничаване границите на обекта за изработване на горскостопански план, приори паркове и отдели, за горски територии, държавна собственост	13 805,0	13 805,0	0,15	2 070,75											2 070,75	
10	10.3 Установяване и картиране на горските типове маторастения и на почвената ерозия, с определяне на видовете подходящи за маторастенията, при планиране в горските територии, държавна собственост	13 805,0	2 414,4		5 403,57	1 645,2		2 261,85	6 748,2		11 542,26	5 167,2		30 261,78		49 469,44	
11	11.3 Актуализация на типовете горските маторастения и на почвената ерозия, с определяне на видовете подходящи за маторастенията, при планиране в горските територии, държавна собственост	742,0	742,0	0,82	608,44											608,44	
12	Коефициент за увеличаване на цените за инвентаризация и планиране (топки от 1 до т. 9 включително), при лесност на общините, в чийто обхват попада горската териториална единица над 60 % -K=1,0	13 142,0	13 142,0	0,37	4 862,54											4 862,54	
13	13.3 Създаване на атрибутна база данни и нейната обработка, при планиране в горските територии, държавна собственост	13 805,0	13 805,0	1,02	14 081,10											14 081,10	
14	14.3 Създаване на графична база данни, при планиране на горските територии, държавна собственост	13 805,0	13 805,0	0,49	6 764,45											6 764,45	
15	Обработка на графичната и атрибутна база данни за 1 община в границата на териториалната единица K=1,0															20 845,55	
16	При обособяването на повече от 10 условни стопански класа цената за създаването на атрибутна база данни се завишава с 10%, K=1,1															0,00	
18	Коефициент за средна площ на онеделите от 3,0 до 5,0 ха цената за инвентаризация и планиране (от т. 1 до т.9) плюс цената за графичната обработка на данните (т. 14) се увеличава с 10 % -K=1,1															1 408,11	
19	19.3 За описание на установените и картирани типове горски местообитания по Закона за биологичното разнообразие, при планиране в горските територии, държавна собственост															5 623,39	
	<b>Обща цена</b>															2 284,53	
																<b>85 101,99</b>	
																<b>6,16</b>	



Утвърждавам:  
Директор СЗДП ДДП  
инж. Цветко Цветков



